

Készítette: Kardos István
Varga László



Siklórepülő Szövetség

SIRESZ TANÚSÍTÓ SZERVEZET
SIKLÓREPÜLŐ ESZKÖZÖK MŰSZAKI
ALKALMASSÁGÁNAK VIZSGÁLATA

MŰKÖDÉSI KÉZIKÖNYV
REV.10
2017.11.12.

Jóváhagyom:

Dátum: 2017. FEB. 23.....

LFH/45643/2017 NFM
LFH/13826/2018-NFM





Tartalomjegyzék és érvényes oldalak jegyzéke: rev.10

	<u>Érvényes oldal</u>
Jóváhagyó lap.....	rev.10 Fejlapok / 1
Tartalomjegyzék és érvényes oldalak jegyzéke	rev.10 Fejlapok / 3
Változások jegyzéke	rev.10 Fejlapok / 4

I. rész Szervezeti és Működési Szabályzat rev.10 5 – 12

II. rész Eljárások, nyilvántartások, dokumentáció és rendszeresített okmányok

	<u>Érvényes oldal</u>
4.1 Tanúsítási eljárás	
Siklórepülőök és kapcsolódó berendezések megfelelőségének tanúsítására és dokumentálására	rev.8 Tanúsítási eljárás / 13
4.2 Vizsgálatok általános eljárási feltételei	
alkalmazott dokumentációs eljárások, formanyomtatványok és okmányok	rev.10 / 14. – 22
5. Vizsgálati eljárások	
5.1 Siklóernyők	rev.10 / 23. – 25.
5.2 Segédmotorok	rev.5 / 26. – 26.
5.3 Légcsavar	rev.5 / 27. – 28.
5.4 Csörlők (telepített és legördülő)	rev.3 / 29. – 30.
5.5 Sárkányrepülő	rev.10 / 31. – 31.
5.6 Ultrakönnyű légi jármű (UL)	rev.10 / 32. – 32.
6. Rendszeresített vizsgálati eszközök	rev.5 / 33. – 33.
7. Rendszeresített formanyomtatványok	rev.10 / 34. – 44.

III. rész 1.sz melléklet: személyi állomány rev.10 45. – 48. oldal



Változtatások jegyzéke rev.9 —> rev.10

I. Szervezeti és Működési Szabályzat

Változás jellege

A 21/2015 (V.4.) NFM rendelet a szervezetre vonatkozó előírásainak való megfelelés változtatásai
a változások helyét a margón függőleges vonal jelöli **előírt módosítások**

II. rész Eljárások, nyilvántartások, dokumentáció és rendszeresített okmányok

Változás jellege

- 4.2 **Vizsgálatok általános eljárási feltételei**
változott a fejezet címének szövege, valamint az okmányok nevének előírt változása: „Légialkalmassági Tanúsítvány” helyett **értelemszerű**
Megfelelőségi ill. Korlátozott Megfelelőségi Tanúsítvány **szöveg módosítások**
- 4.4 Megfelelőségi tanúsítvány érvényessége **rendelet szerint**
5. **Vizsgálati eljárásokban**
a rendelet változás hivatkozásainak átvezetése **hivatkozás módosítás**
7. **A dokumentáció részletes leírása minta okmányokkal új részek beszúrása**

III. Kézikönyv 1.sz. jelű melléklet: személyi állomány

áthelyezés
mellékletbe

I. rész

Szervezeti és Működési Szabályzat

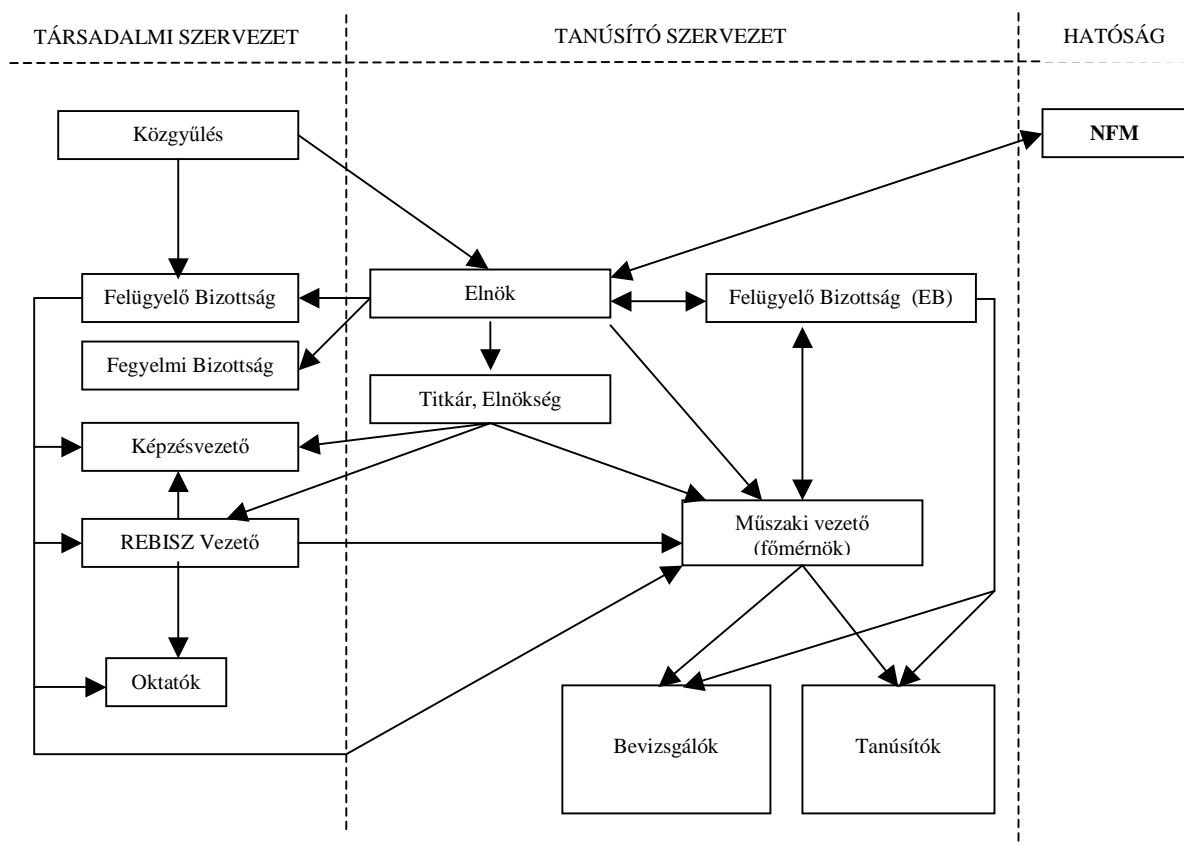
Jogszabályi és felügyeleti környezet

A SIRESZ Tanúsító Szervezet jelen Működési Kézikönyve a 21/2015. (V.4.) NFM rendelet a légi járművek gyártásáról, építéséről és műszaki alkalmasságáról –továbbiakban **rendelet**– szabályozása alapján készült, a szervezet a Nemzeti Fejlesztési Minisztérium légiközlekedési hatósága engedélyével működik, tevékenységét az engedély feltételei szerint a hatóság felügyelete alatt végzi.

1. Függőségi viszonyok, kinevezés és visszahívás rendje

A SIRESZ legfőbb döntéshozó szerve a közgyűlés. Az Elnököt, Titkárt, Elnökségi tagokat a közgyűlés nevezi ki és hívja vissza. A Műszaki vezető kinevezése és visszahívása az Elnökség joga. A műszaki felülvizsgálatokat végző bevizsgáló és a tanúsítványok kiadására jogosult tanúsító személyek megbízását a Műszaki vezető egyetértésével az Elnök adja ki, és nem megfelelő tevékenység esetén visszavonja. Adott bevizsgáló illetve tanúsító személy kinevezéséről vagy visszahívásáról az Elnök és a Műszaki vezető egyet nem értése esetén az Elnökség (esetlegesen a Felügyelő Bizottság állásfoglalásának kikérésével) hoz döntést, amit az Elnök köteles végrehajtani.

1.1 Szervezeti ábra (a rendelet 110. § c) pont előírása)





1.2 Feladat- és hatáskörök meghatározása:

Terminológia:

A **rendelet** 112. § (1) bekezdése szerinti 'műszaki vezető' szervezeti beosztás és funkció megnevezése a **rendelet** hatálybalépése előtti szervezet felépítésben 'főmérnök' volt, ezért a kézikönyvben a 'műszaki vezető' és a 'főmérnök' elnevezéseket egymás szinonimájaként használjuk, mint ahogy a szervezet működése során használt szóbeli és írásbeli közlésekben is tovább él a korábbi szóhasználat.

1.2.1 Az Elnök feladata:

- a jog- és szabályszerű feltételek biztosítása, annak folyamatos ellenőrztetése a Felügyelő Bizottsággal.
- Folyamatosan biztosítja a kezdeti jóváhagyás követelményeinek teljesülését.
- Minden a tanúsítási engedély alapjául szolgáló adatokban bekövetkezett változást 15 napon belül bejelenti a Hatóságnak. [**rendelet** 108. § (1) bekezdés]
- Minden a tanúsítási engedély alapjául szolgáló tényekben (pl. a szervezet személyi állományában illetve az ehhez kötődő adatokban) történt változást 15 napon belül bejelenti a Hatóságnak. [**rendelet** 108. § (1) bekezdés]
- Együttműködik a Hatósággal az ellenőrzések lebonyolítása során.
- Felügyeletet gyakorol a Főmérnök tevékenysége felett.
- A SIRESZ rendszerében történő tevékenységre megbízza, illetve kizárja a Bevizsgálókat és Tanúsítókat.
- Intézkedik a bevizsgáló és megfelelést tanúsító személyek megbízását és visszahívását illetően.

1.2.2 A Műszaki vezető (Főmérnök) feladata:

- A tanúsító szervezet működésének szakmai irányítása, felügyelete.
- A minőségbiztosítás fenntartása érdekében a kezdeti jóváhagyás követelményeit rendszeresen figyelemmel kíséri.
- Nem megfelelő esetén alkalmazandó intézkedéseket haladéktalanul megteszi, dokumentálja.
- Írásos együttműködési megállapodást köt minden Bevizsgálóval a felülvizsgálat-hoz szükséges helyiség és eszközök biztosításáról.

1.2.3 A Felügyelő Bizottság feladata:

Az Elnök, a Főmérnök vagy bármelyik Elnökségi tag felkérése alapján, illetve bejelentés nyomán, vagy az ellenőrzési tervnek megfelelően, a bevizsgálási tevékenység, a tanúsításra jogosult személyek, valamint a Főmérnök tevékenységének ellenőrzése, és az ellenőrzések dokumentálása. Vizsgálati eredményét jelenti az Elnökségnek és beszámol a Közgyűlésnek.

A Felügyelő Bizottságnak részletes ellenőrzési tervet kell készítenie. Az ellenőrzési tervnek biztosítania kell, hogy öt éves ciklusonként a teljes szervezet minden egysége vizsgálatra kerüljön, ezen belül az Elnök és a Főmérnök tevékenysége, valamint min-



den Bevizsgáló telephelye, a műszaki vizsgálatokra használt eszközei és felülvizsgáló illetve tanúsító tevékenysége. Az EB vizsgálatáról a Minőségbiztosítási eljárásban (2. pont) előírt jegyzőkönyvet vesz fel és azt a központi irattárban öt évig megőrzi.

1.2.4 A Repülésbiztonsági Szolgálat feladata:

A bejelentéssel tudomására jutott, illetve a KBSz által rá osztott események vizsgálata alapján, ha az szükséges ajánlást tesz a Főmérnöknek.

1.2.5 A Bevizsgáló feladata:

A bevizsgáló végzi az engedélyben szereplő eszközök megfelelőségének vizsgálatát és a vizsgálat eredményeként dokumentálja az általa megállapított alkalmassági kategóriáját. Felelős az általa aláírt vizsgálati jegyzőkönyvben foglaltak a vizsgálat időpontjában teljesülő valóságtartalmáért valamint a gyártói előírások szerinti megfelelőségért. A rendszeresített dokumentumokról és iratkezelésükről lásd az SzMSz 3. pontját.

Eleget tesz a **rendelet** bevizsgálói tevékenységre vonatkozó előírásainak, különös figyelemmel a 111. § (4) és (5) bekezdésében foglaltakra, nevezetesen:

(4) A bevizsgáló az általa végzett ellenőrzésről, vizsgálatról tételes vizsgálati jegyzőkönyvet és tevékenységének áttekintésére alkalmas munkanaplót köteles vezetni.

(5) A megfelelőségi tanúsítás során keletkezett dokumentumokat a keletkezéstől számított 5 évig kell megőrizni.

A (4) bekezdés szerinti munkanapló vezetési kötelezettségének eleget tesz a Központi Elektronikus Munkanaplóba történő bejegyzéssel.

A Bevizsgáló térítésmentesen vállalja, hogy a SIRESZ-szel írásban rögzített együttműködési megállapodás keretében, az általa végzett vizsgálatokhoz saját telephelyén helyiséget és megfelelő mérőeszközöket biztosít. Ezekről tételes, leltárt vesz fel, amin (ahol csak lehetséges) feltünteti az azonosításhoz szükséges gyártási/azonosítási számot. A leltári összesítőt központi irattározásra eljuttatja a Főmérnöknek.

1.2.6 A Tanúsító személy feladata:

A II. rész 4. pontban részletezett Tanúsítási eljárás szerint Megfelelőségi illetve Korlátozott Megfelelőségi tanúsítványt és Törzskönyvet állít ki, ezekről másolatot készít, jegyzőkönyvet, tanúsításait 5 napon belül bejegyzi a Központi Elektronikus Munkanaplóba (KEM). A tanúsítás során keletkezett, a tanúsítónál maradó dokumentumokat azonos helyre gyűjtve öt évig eltárolja, ellenőrzéskor bemutatja. A rendszeresített dokumentumokról és iratkezelésükről lásd az SzMSz 3. pontját.

1.3 Felelősség:

1.3.1 A tisztségviselők felelőssége:

Az **Elnök** felelős azért, hogy a **Felügyelő Bizottság** évente ellenőrzést végezzen a bevizsgálást végzők, és az alkalmasságot tanúsító személyek tevékenységével és munkájuk dokumentálásával kapcsolatban.

A **Főmérnök** felelős a bevizsgálás és tanúsítás, valamint a hatékony vizsgálat feltételeinek folyamatos fenntartásáért.



2. Minőségbiztosítási eljárás

A szervezet tagjaiként a bevizsgálók illetve tanúsítók a Működési Kézikönyv eljárásaiban leírt repülőeszközöket és kiegészítőket, az eszközre vonatkozó vizsgálati eljárásban leírtak szerint vizsgálják, a vizsgálati eredményeket a rendszeresített jegyzőkönyvekben dokumentálják és ezek alapján a szervezet által biztosított okmányok kiállításával tanúsítják.

A rendszeresített dokumentumokról és iratkezelésükről lásd az SzMSz 3. pontját.

A SIRESZ rendszerében az személy lehet Bevizsgáló, aki, [rendelet 112. § (3) bekezdés] rendelkezik legalább középfokú végzettséggel és az adott bevizsgálói területen, bevizsgáló személy felügyelete mellett, vagy az adott repülőeszköz fajtája szerint gyártónál szerzett legalább 1 éves tapasztalattal, továbbá a SIRESZ-től erre írásos megbízást kapott, valamint a Hatóság által jóváhagyott Működési Kézikönyvet tevékenységére vonatkozóan kötelezően elfogadja és alkalmazza. A Bevizsgálók listája az 1. sz. mellékletben található.

Az a személy lehet a SIRESZ rendszerében Tanúsító, aki a SIRESZ-től erre írásos megbízást kapott, valamint a Hatóság által jóváhagyott Működési Kézikönyvet tevékenységére vonatkozóan kötelezően elfogadja és alkalmazza. A Tanúsítók listája a 1. sz. mellékletben található.

Az Elnök kötelessége a szervezet személyi állományának változásait 1. sz. melléklet egységes szerkezetbe foglalt új változatának igazolható módon történő megküldésével 15 napon belül a hatóságnak bejelenteni. [rendelet 108. § (1) bekezdés]

A szervezetbe újonnan felvett Bevizsgáló illetve Tanúsító tevékenysége megkezdésének előfeltétele, hogy a Főmérnök vagy az általa kijelölt alkalmi bizottság helyszíni ellenőrzés során igazolja, hogy a Bevizsgáló saját telephelyén, saját vizsgálati eszközeivel, az elsajátított vizsgálati technológia alkalmazásával lefolytatta egy a tevékenységi körébe tartozó eszköz teljes vizsgálatát (záróvizsga). A Bevizsgáló ezt követően kaphatja meg tevékenységére a SIRESZ megbízását, továbbá a Főmérnöktől a KEM hozzáférési kódokat és az Elnöktől a tanúsítói bélyegzőt valamint a 3. pontban részletezett üres okmányokat (Törzskönyveket és Megfelelőségi illetve Korlátozott Megfelelőségi tanúsítványokat).

A Bevizsgálók és Tanúsítók évente egy alkalommal ismereteik frissen tartása valamint a vizsgálati technológia és a dokumentációs rendszer egységességének megőrzése érdekében, a Főmérnök szervezésében megrendezett kötelező továbbképzésen vesznek részt. A Főmérnök jelöli ki a továbbképzések napirendjét, az előadások témáit és megbízással felkéri az előadókat. A továbbképzésen a résztvevők mindegyikének aláírásával jelenléti ívet kell felvenni, valamint a napirendet és annak tételes teljesülését is részletező jegyzőkönyvet kell vezetni. A dokumentumokat a központi irattárban öt évig kell megőrizni.

A Felügyelő Bizottság tevékenységét az ellenőrzési terv, bejelentés, megbízás, vagy megtörtént esemény kapcsán végzi. Az ellenőrzési jegyzőkönyvből tárgyyszerűen ki kell derülnön, hogy tételesen mit ellenőriztek –az is amit rendben találtak– és milyen rendellenességeket tapasztaltak, valamint, hogy az ellenőrzés a szervezet mely működési területére terjedt ki.

A Felügyelő Bizottság tagjait az Alapszabály alábbi pontjai szerint a közgyűlés nevezi ki és tagjait csak a közgyűlés hívhatja vissza:



(3.3.2) A Felügyelő Bizottság (EB) és a Fegyelmi Bizottság (FB) tagjai jelölésének és megválasztásának rendje: a **tagságból** bárki lehet jelölt és állíthat jelöltet. A jelölés érvényes, ha azt a jelölt elfogadja. A közgyűlés a jelöltek közül, választ bizottságonként 3 bizottsági tagot. A szavazatok összeszámlálása után a 3 legtöbb szavazatot kapott jelölt lesz kinevezve és a legtöbb szavazatot kapott jelölt lesz az elnök. Mandátumuk 4 évre szól, ezalatt (akár mindjárt a kinevező közgyűlésen is) maguk közül egyhangú szavazással más elnököt választhatnak.

(3.3.3) EB-, elnökségi- és FB tagok visszahívása

Visszahívásra a **Szövetség** érdekeit súlyosan sértő cselekmény miatt a Felügyelő Bizottság, az elnökség vagy a Fegyelmi Bizottság bármelyike saját határozata útján tehet indítványt, amittől számított 45 napon belül kötelező közgyűlést tartani. Az indítvány automatikusan bekerül a közgyűlés meghívójának napirendjébe. A visszahívással fenyegetett védekezését az indítványozó szerv előtt és a közgyűlés előtt is előadhatja.

Az EB a tevékenységét a SIRESZ egészére vonatkozóan a közgyűlés írja elő, de évente minimum egy esetben a Bevizsgálók és Tanúsítók tevékenységével kapcsolatban az EB ellenőrzést kell végezzen, műszaki kérdésekben a Főmérnök bevonásával.

2.1 Az ellenőrzés menete:

a) Bevizsgálók esetében a vizsgálat időpontjáig a tárgyévben, illetve az utolsó ellenőrzés óta végzett vizsgálatok jegyzőkönyveinek és a munkanaplónak az ellenőrzése. Az ellenőrzés eredménye alapján indokolt esetben egy kiválasztott vizsgálat valóságtartalmának ellenőrzése, szükség esetén a vizsgált eszköz tulajdonosának bevonásával.

- A Bevizsgáló telephelyén ellenőrizni kell a helyszín alkalmasságának fennállását a vizsgálat lefolytatására, tételes lista szerint a felülvizsgálathoz biztosított műszerek, berendezések meglétét, leltári azonosságát és üzemképességét.
- Ellenőrzendő a munkanapló, a jegyzőkönyvek, mérési eredmények, mellékszámítások és egyéb felhasznált forrás dokumentumok rendelkezésre állása, valamint a felülvizsgálatok technológiai megfelelése az eszközre vonatkozó Eljárási előírásainak.
- Ellenőrzendő továbbá a dokumentáció szabályszerű vezetése és az iratkezelésre vonatkozó eljárások betartása.

b) Tanúsítók esetében a vizsgálat időpontjáig a tárgyévben, illetve az utolsó ellenőrzés óta végzett tanúsítások vonatkozásában az EB-nek vizsgálnia kell, hogy a tanúsítás módja megfelel-e a Működési Kézikönyv vonatkozó mellékletében részletezett:

- **Tanúsítási eljárásnak** Siklórepülő eszközök és kapcsolódó berendezések megfelelőségének és az alkalmasság fokának tanúsítására és dokumentálására, valamint a
- **Vizsgálatok általános eljárási feltételeinek** Siklórepülő eszközök és kapcsolódó berendezések időszakos műszaki felülvizsgálatára és dokumentálására

2.2 Eljárás nem-megfelelőség esetén:

Minden esetben, amikor a Bevizsgáló illetve Tanúsító ellenőrzése során a Felügyelő Bizottság nem-megfelelőséget tapasztal, megállapítását haladéktalanul közli a Főmérnökkel és az Elnökkel.



Amennyiben a Felügyelő Bizottság, illetve a Repülésbiztonsági Szolgálat a Bevizsgáló személy tevékenységében az előírt vizsgálati eljárásokban meghatározottakhoz képest bármilyen eltérést tapasztal, azonnal tájékoztatja a Főmérnököt a megállapításról.

Ebben az esetben, a vizsgálatot a Főmérnök más Bevizsgálóval megismételteti és a vizsgálat befejezéséig a vizsgálat tárgyát képező eszközt ideiglenesen alkalmatlannak kell nyilvánítania. Erről a tulajdonost a Főmérnök haladéktalanul írásban értesíti.

Ha a megismételt vizsgálat 'megfelelt' eredménnyel zárult, a szabálytalanságot elkövető bevizsgáló egyszeri írásbeli figyelmeztetés után folytathatja tevékenységét.

Amennyiben a feltárt hiányosságot követő újabb vizsgálat az eszköz alkalmatlanságát igazolja, a Főmérnök egyedi elbírálás alapján javaslatot tesz az Elnöknek a Bevizsgáló további tevékenységét és a szankcionálást illetően. A Bevizsgáló esetleges kizárásról a Hatóságot az Elnök írásban értesíti.

A Főmérnök feladata a **nem megfelelően bevizsgált, vagy tanúsított eszköz tanúsítását azonnal visszavonni** és a tulajdonost erről haladéktalanul írásban értesíteni, valamint szükség esetén az eszköz más bevizsgálóval történő bevizsgáltatásáról intézkedni.

Feladata az eset kapcsán a szankcionálás, - amennyiben szükséges - megelőző intézkedés megtétele, vagy az eljárás módosítása.

A Főmérnök a megtett intézkedéseiről beszámol az Elnökségnek. Amennyiben a szankció a Bevizsgáló vagy a Tanúsító személynek a tevékenységből történő kizárása, arról a Légügyi Hatóságot az Elnök haladéktalanul írásban értesíti.

Az Elnök a nem megfelelést tapasztaló Felügyelő Bizottságtól kapott jelentés átvételétől kezdődően folyamatosan ellenőrzi a Főmérnök eljárását az ügyben. Amennyiben nem megfelelő eljárást tapasztal, az Elnök felelőssége a megfelelést helyreállító intézkedés megtétele, illetve az esetleges szankcionálás.

2.3 Eljárás téves KEM bejegyzés javítására

Mivel a Központi Elektronikus Munkanapló bejegyzéseinek szerkesztése nem lehetséges, így téves adatot tartalmazó bejegyzést egy helyes tartalmú új bejegyzés megtételével kell kijavítani. A javítást a hiba felismerésekor haladéktalanul meg kell tenni.

Adott tanúsításról a KEM-ben szereplő több bejegyzés esetén az utolsó bejegyzés adatai tekintendők érvényesnek, kivéve az 5 napos bejegyzési kötelezettséget amit az első bejegyzés dátuma igazol.



3. A rendszeresített dokumentumok és okmányok leírása, iratkezelésük

A korábban kiadott okmányok érvényessége, áttérés az új okmányra

1. Az egyes eszközökhöz korábban kiadott 'Légialkalmassági Tanúsítvány'-ok lejáratukig érvényesek.
2. A korábbi 'Légialkalmassági Tanúsítvány' érvényének legfeljebb 1 évvel történő meghosszabbítása legfeljebb 2017.12.31-ig befejezett eljárásban megengedett.
3. A 2018.01.01-től kezdődően tanúsított eszközök 'Légialkalmassági Tanúsítvány'-át a tanúsító bevonja, saját irattárában megőrzi, helyette 'Megfelelőségi Tanúsítvány' vagy 'Korlátozott Megfelelőségi Tanúsítvány' okmányt állít ki.
4. 2018.01.01-től kezdődően az eszközök tanúsítása kizárólag 'Megfelelőségi Tanúsítvány' vagy 'Korlátozott Megfelelőségi Tanúsítvány' okmányon megengedett.

Központi irattár és Központi Elektronikus Munkanapló (KEM)

A Bevizsgálók a 3.1 pont szerinti papír alapú Vizsgálati munkanaplót azokról a vizsgálatokról kötelesek vezetni amik (pl. javítás szükségessége miatt) nem végződtek tanúsítással, így egyelőre nem került sor megfelelést igazoló okmány kiállítására. A megfelelési tanúsítással zárult vizsgálatok adatait a tanúsítástól számított 5 naptári napon belül a Központi Elektronikus Munkanaplóba (KEM) kötelesek bejegyezni.

• 3.1 Vizsgálati munkanapló (papír alapú)

A formanyomtatványt a Tanúsítók részére a SIRESZ biztosítja, lásd „Jegyzőkönyv minták” a kézikönyv 7.7.sz részében. a 42. oldalon. A papír alapú eredeti példányt a Bevizsgáló vezeti, saját irattárában 5 évig megőrzi.

A **KEM** a <http://tanusito.siresz.hu> oldalon található. A személyi azonosítóval és jelszóval védett oldalhoz minden Tanúsító és a Hatóság állandó hozzáféréssel rendelkezik.

A tanúsító szervezet biztosítja a Központi Elektronikus Munkanapló nyilvántartó rendszer

- ✓ állandó működését a Tanúsítók részére,
- ✓ folyamatos elérhetőségét a légiközlekedési hatóság betekintésére
- ✓ adatainak hitelességét, illetéktelen beavatkozástól való védelmét
- ✓ adatok utólagos módosíthatóságának kizárását
- ✓ rendszeres archiválását, adatvesztéssel szembeni védelmét.

A **Központi Elektronikus Munkanapló** adattartalma az egyes eszközökre vonatkozóan:

- ✓ eszköz fajtája (pl. siklóernyő)
- ✓ azonosító jele
- ✓ törzskönyv száma
- ✓ gyártó és a gyártmány (típus) megnevezése
- ✓ gyártási szám
- ✓ gyártás éve
- ✓ tulajdonos vezeték és keresztnéve
- ✓ lefolytatott vizsgálat ill. tanúsítás típusa
- ✓ vizsgálat eredménye és dátuma
- ✓ kiadott tanúsítvány érvényessége
- ✓ a rendszer megváltoztathatatlanul írja be: bejegyzés dátuma
- ✓ a rendszer megváltoztathatatlanul írja be: a bejegyzést tevő tanúsító

**A bevizsgáló ill. tanúsító irattárában megőrzendő dokumentumok:**

- A papír alapú **Vizsgálati munkanapló** (ld. az előző 3.1 pontban)
- **3.2 Vizsgálati jegyzőkönyv**
Az adott eszköztől függően a 7. pontban közölt jegyzőkönyv minták egyike. Az eredeti példány a bevizsgálónál marad irattározásra 5 évig.
A bevizsgáló dönti el, hogy a tulajdonosnak ad-e másolatot a vizsgálati jegyzőkönyvről. A vizsgálat „megfelelt” eredménye esetén, a kiállított és a tulajdonosnak átadott okmányok bizonyítják a megfelelést. A nem megfelelt vizsgálati eredmény nem feltétlenül lesz tanúsítva, esetleges karbantartás után újabb vizsgálatra kerülhet sor, ilyenkor a jegyzőkönyv másolatról a tulajdonos kérése alapján a Bevizsgáló dönt.
- **3.3 Megfeleléségi Tanúsítvány** (kártya) ld. 4.22
Korlátozott Megfeleléségi Tanúsítvány (kártya) ld. 4.23
Az egyetlen eredeti példányt a tulajdonos kapja amiről a tanúsítást követően másolat készül. A másolat lehetőleg fénymásolat vagy fotó legyen, de szabályos egy másik kártyára ismételten kitöltött másolati példány is.
Ha az eredeti kártya nem SIRESZ-es, akkor új eredeti kártyát kell kiállítani, hogy a kiadott okmány megfeleljen jelen kézikönyv előírásainak.
A kártya másolatát a bevizsgáló irattárában őrzni 5 évig. A Központi Elektronikus Munkanapló megváltoztathatatlanul tartalmazza a tanúsítvány minden érdemi adatát.
- **3.4 Mérési értékek táblázata, gyári paraméterek forrása, értékadatai és vizsgálati mellékszámítások**
Nincs rá előírt egységes forma illetve terjedelem, tartalma a bevizsgáló döntése. Kötelező feltüntetni a gyári paraméterek forrását (pl. tulajdonos gépkönyve, gyártó honlapja, stb). Ha ezekről nincs megtartható papíralapú másolat, akkor kötelező minden figyelembe vett értéket, tűrést stb. írásban rögzíteni.
„B” típusú vizsgálat esetén az irattárban papíralapú példánnyal kell rendelkezni a jegyzőkönyv alkalmassági minősítését megalapozó mérési értékekről.
A bevizsgáló köteles 5 évig saját irattárában megőrizni minden a vizsgálat illetve a tanúsítás során keletkezett iratot, mert ezek a minősítés alapját igazoló adatok.
A bevizsgáló döntésétől függ, hogy a tulajdonos kap-e másolatot a mérési adatokról.

A tulajdonosnak átadandó dokumentumok:

- **3.5 Törzskönyv**, minta a 4.21 részben.
Az egyetlen példány a tulajdonosé, másolatot nem kell készíteni róla.
Ha a tulajdonostól kapott törzskönyv nem SIRESZ-es, de adattartalma megfelel a Működési 4.21 szerinti mintának, akkor a tanúsítás ebbe is bejegyezhető, hogy az eszköz előéletének dokumentációja megőrződjön.
- A **Megfeleléségi tanúsítvány** illetve a **Korlátozott Megfeleléségi tanúsítvány** eredeti példányát a tulajdonos kapja meg.
- **Vizsgálati jegyzőkönyvről** a tulajdonos a 3.2 pont szerint kaphat másolatot.
- A **Mérési részletadatokról** a bevizsgáló döntése szerint kaphat a tulajdonos másolatot.



II. rész

4. Tanúsítási eljárás

4.1 Általános szabályok a siklórepülő eszközök és kapcsolódó berendezések megfelelőségének tanúsítására és dokumentálására

A SIRESZ rendszerében a megfelelőség tanúsítását a Tanúsító személyek végzik.

A tanúsítás maximális időtartama 1 év. A tanúsítvány érvényessége akkor sem haladhatja meg az 1 évet, ha új ernyő esetén a gyári specifikáció, vagy használt ernyő esetén a gyártói felülvizsgálatra jogosult szervezet tanúsítványa ennél tovább érvényes. Az ilyen külföldi dokumentum alapján kiadott tanúsításunk (honosítás) –indokolt esetben az ernyő szemrevételezését követően– legfeljebb a forrás dokumentum érvényességi idejéig meghosszabbítható.

A tanúsító az alább felsorolt forrás-dokumentumok egyike alapján, legfeljebb 1 év időtartamra érvényesített légialkalmassági tanúsítványt állít ki.

A tanúsítás alapjául elfogadott dokumentumok:

- Hatósági engedélyes szervezet jogosult bevizsgálójának jegyzőkönyve
- A gyártó, vagy általa felhatalmazott szervezet légialkalmassági vizsgálatának jegyzőkönyve illetve tanúsítványa
- Elismert minősítő, tanúsító vagy vizsgáló szervezet által kiállított tanúsítvány
- Más EU ország hatósága által jóváhagyott minősítő, tanúsító vagy vizsgáló szervezet igazolása (pl. DHV, Air Turquoise, European Para Academy EN Testlaboratory, Aerotests-FFVL)
- Gyári új eszköz esetén: a gyártónak vagy légialkalmassági tanúsító intézménynek az adott típusra vonatkozó minőségügyi szabványnak megfelelőséget (pl. EN, AFNOR) vagy más EU országban honos típusalkalmasságot (pl. LTF) igazoló dokumentum.
- A siklóernyő elválaszthatatlan részeként gyárilag bevarrt géptáblán feltüntetett, vagy gyárilag bevarrt önálló címkén szereplő tanúsítvány, amely egyértelműen rendelkezik a gyártástól számított első műszaki felülvizsgálatig tartó légialkalmasság időtartamáról vagy egyéb feltételeiről.

A SIRESZ rendszerében az a személy lehet tanúsító, aki erre a Elnöktől megbízást kap és az NKH LH által jóváhagyott SzMSz-t magára nézve kötelezőnek elfogadja. A Tanúsítók körében bekövetkező személyi változásokról a SIRESZ Elnöke az NKH LH számára előzetes írásos bejelentést köteles tenni.

A Tanúsító feladatait és az általa kezelt dokumentumokat az SzMSz 1.2.6 „A tanúsító személy” c. pontja (SzMSz / 3. oldal) tartalmazza. A dokumentumokat és azok kezelési és irattározási folyamatát az SzMSz 3. pontja tartalmazza.

A légialkalmassági kártyán a **Tanúsító aláírása, bélyegzője** rovatban kötelező feltüntetni a bejegyzés dátumát is !



4.2 Vizsgálatok általános feltételei, alkalmazott dokumentációs eljárások, formanyomtatványok és okmányok

Siklórepülők és kapcsolódó berendezések műszaki felülvizsgálatát a Bevizsgáló végzi. A vizsgálat helyszíne jellemzően a Bevizsgáló telephelyén biztosított helyiség (műhely), de mobil mérőeszközök esetén kihelyezett vizsgálat is lehetséges.

A Bevizsgáló az adott eszköz vizsgálati eljárása alapján végzi tevékenységét. Az SzMSz 3 pontja szerint kezelt iratokat a Bevizsgáló aláírásával és bélyegzőjével hiteltelíti.

A légialkalmasság vizsgálata az adott eszköz gyártójának műszaki dokumentációján alapul. A mérések során írásban rögzíteni kell minden alkalmazott gyári adat forrását, valamint a mérettáblát és a tűrések értékeit. Amennyiben az adott gyártó az illető gyártmány vizsgálatában a szokásostól eltérő technológia alkalmazását írja elő, akkor azt az eljárást kell követni és a forrás megjelölésével dokumentálni.

A vizsgálathoz figyelembe vett műszaki dokumentáció lehet, az adott eszköz kézikönyve, kezelési leírása, illetve a gyártó által elfogadott szabvány előírás.

Amennyiben a gyártó a repülőeszközre üzemidő vagy élettartam korlátozást adott meg, a légialkalmasság csak ezen időtartamon belül állapítható meg.

Ha más körülmény indokoltá teszi, korlátozásokkal egyedi vagy ideiglenes alkalmaság is megállapítható, illetve az alkalmaság bizonytalansága esetén az eszközt javításra kell küldeni.

Javítást a gyártó, vagy arra a hatóság által feljogosított személy, illetve karbantartó szervezet végezhet, kivéve a tulajdonos által elvégezhető csere műveleteket (pl. zsinórcsere, hevedercsere, maillon-csere).

Siklórepülő eszköz dokumentumai:

- **Törzskönyv**, 12 oldalas füzet, lásd a **4.21** pontban
A rendelet 110. § i) pont előírásainak teljesítése
- **Megfelelőségi Tanúsítvány**, 1 lapos - 2 oldalas kártya, lásd a **4.22** pontban
A rendelet 113. § (1) bekezdés előírásainak teljesítése
- **Korlátozott Megfelelőségi Tanúsítvány**, 1 lapos - 2 oldalas kártya, lásd: **4.23**
A rendelet 116. § (1) – (5) bekezdés előírásainak teljesítése
- Gyártó által biztosított kézikönyv vagy műszaki leírás, zsinórtérkép, zsinórhossz táblázat, tűrés táblázat, speciális követelmények stb.



4.21 Törzskönyv

105x148 mm méretű, 12 oldalas, fekete/fehér füzet:

TÖRZSKÖNYV

Tulajdonos

1. Tulajdonos neve, címe és klubtagsága:
2. Új tulajdonos neve, címe és klubtagsága:
3. Új tulajdonos neve, címe és klubtagsága:
4. Új tulajdonos neve, címe és klubtagsága:
5. Új tulajdonos neve, címe és klubtagsága:
6. Új tulajdonos neve, címe és klubtagsága:

3



Siklóernyő törzskönyvi kivonat

Siklóernyő azonosító jele:	
Törzskönyv száma:	SIRESZ- - -
Azonosító jel kiadásának kelte:	
Azonosító jelet kiadó személy neve:	
Gyártmány:	
Típus, méret:	
Kategória:	
Gyártási szám:	
Gyártás dátuma:	
Gyári típusadatok	minősítés
Afnor / Acpul :	Standard Performance Comp
LTF ₁ (DHV) :	1 1-2 2 2-3 3
EN és LTF ₂ :	A B C D
Egyéb :
Minimális felszálló tömeg:	kg
Maximális felszálló tömeg:	kg
Az adatok forrása:	

4

Üzemidők

Dátum	Repülés neme	Felszállások száma	Repült idő	Igazolás

5

Felülvizsgálatok

Felülvizsgálat dátuma	Felülvizsgálat oka (hibelhárítás módja, ideje és a végrehajtó neve)

6

Alkalmasság	Alkalmasság érvénye	Alkalmasság igazolása

7



Felülvizsgálatok

Felülvizsgálat dátuma	Felülvizsgálat oka (hibelhárítás módja, ideje és a végrehajtó neve)

8

Alkalmasság	Alkalmasság érvénye	Alkalmasság igazolása

9



Feljegyzések

.....

.....

.....

.....

.....

.....

.....

.....

.....

.....

.....

.....

.....

.....

.....

.....

10



SIKLÓREPÜLŐ SZÖVETSÉG

(a füzet hátsó borítólapja)



A Törzskönyv 4. oldalán szereplő „Törzskönyv száma” mező képzési szabálya:
megfelelés a *rendelet* 110. § i) pont előírásainak

A törzskönyv olyan egyedi okmány, ami az illető példányra jellemző egyedi azonosítóval rendelkezik. Ez a kizárólagos azonosító a Törzskönyv száma, melyet a törzskönyvet kiállító személy az alábbi szabály szerint képez és vezet be a törzskönyvbe. A kiadott törzskönyvekről a bevizsgáló személy és a tanúsító szervezet párhuzamos nyilvántartást vezet.

SIRESZ-éééé-kód-sorszám

ahol:

- **SIRESZ** kötelező (előre benyomtatott) előtag
- **éééé**: a kiállítás évszámának négy számjegye
- **kód**: a törzskönyvet kiállító bevizsgáló/tanúsító személyi azonosítója
ernyős bevizsgálónál: a tanúsító szervezetben a bevizsgálóhoz rendelt 3 jegyű azonosító számkód, melyet a főmérnök jelöl ki.
sárkányos bevizsgálónál és kizárólagosan tanúsítóknál: monogram (2 ill. 3 betű)
- **sorszám**: a bevizsgáló/tanúsító által vezetett 3 jegyű folyamatos sorszám

Példák:

SIRESZ-2011-002-035 (Ferenci Miklós 2011-ben kiadott 35. törzskönyve)

SIRESZ-2011-ZSP-001 (Zsolnay Péter 2011-ben kiadott 1. törzskönyve)

4.23 Korlátozott Megfelelőségi Tanúsítvány

95x140 mm méretű, 1 lapos - két oldalas kártya, zöld színű SIRESZ logó vízjelekkel a tartalmi hivatkozások a **rendelet** 113. § (1) szerint jelölve

KORLÁTOZOTT MEGFELELŐSÉGI TANÚSÍTVÁNY	
SIKLÓREPÜLŐ SZÖVETSÉG eng.sz.: 113. § (1) b)	
Siklórepülő eszköz:	aa)
Azonosító jele:	ab)
Törzskönyv száma:	ae)
Gyártó:	ad)
Típus, méret:	ac)
Kategória:	ac)
Gyártási szám:	ad)
Gyártás dátuma:	ad)
Tulajdonos:	a rendeletben nem előírt adat
Címe:	a rendeletben nem előírt adat
Kiállító:	d) PH.
Dátum:	c)

frontoldal

Használati feltételek
A korlátozott megfelelőségi tanúsítvánnyal rendelkező siklóernyőt, gyalog sárkányrepülőt csak 18. életévet betöltött, önálló repülésre jogosult személy használhatja, azzal növendék nem repülhet és oktatás, képzés, tandemrepülés, vagy más személy szállítása nem végezhető. hiv.: 21/2015. (V. 4.) NFM rendelet 116. § (4) bek.
A repülőeszközt a fenti korlátozások betartása mellett a pilóta saját felelősségére használja.
Érvényesség
A korlátozott megfelelőségi tanúsítvány határozatlan időtartamig hatályos. hiv.: 21/2015. (V. 4.) NFM rendelet 116. § (5) bek.

háttoldal

95x140 mm-es, előoldalon használt, háttoldalán üres kemény papír kártya zöld színű SIRESZ logós „vízjellel”

A „Korlátozott Megfelelőségi Tanúsítvány” kiállításánál követendő szabályok:

1. A **rendeletben** előírt minden mező kitöltendő, hiányzó vagy nem értelmezett adat esetén a mezőbe „**n.a.**” írandó.
2. Amennyiben a tulajdonos nem járul hozzá nevének és/vagy lakhelyének kitöltéséhez, akkor az illető mező üresen marad (pl. tulajdonos változás előtt álló ernyő)
3. A gyártás dátuma a megállapítható pontossággal tüntetendő fel, de legalább a gyártás évének (ennek hiányában a típus megjelenése évének) megjelölése kötelező.
4. A tanúsítványt a tanúsító a „Kiállító” mezőben aláírásával valamint a „Kiállító” és a „Dátum” mezőkben elhelyezett bélyegző lenyomatáival hitelesíti.

Korlátozott Megfelelőségi Tanúsítvány csak az erre rendszeresített, a tulajdonos és a tanúsító által aláírt jegyzőkönyv alapján állítható ki.

lásd: Formanyomtatványok 40. oldal



4.3 Dokumentáció ellenőrzése, okmányok hitelesítése:

Az ellenőrzés során az okmányokban (a Törzskönyvben, valamint a Megfelelőségi Tanúsítvány kártyán illetve a Korlátozott Megfelelőségi Tanúsítvány kártyán) szereplő és értelmezhető adatoknak hiánytalanul szerepelnie és az eszköz géptáblájának adataival egyeznie kell. Tanúsítási eljárásban nem adható „alkalmas” minősítés ha az adatok alapján az eszköz típusa vagy egyedi beazonosíthatósága egyértelműen nem biztosított.

A Tanúsító a Törzskönyvben az „Alkalmasság igazolása” oszlopban, míg a Megfelelőségi Tanúsítvány illetve Korlátozott Megfelelőségi Tanúsítvány kártyán a „Tanúsító aláírása, bélyegzője” oszlopban saját kezű aláírásával és bélyegzőjével hitelesíti a kiadott okmányt és ugyanitt köteles feltüntetni a bejegyzés megtételének dátumát is.

4.4 A Megfelelőségi Tanúsítvány érvényessége:

- 4.41** Az „A” típusú vizsgálat esetén a megfelelőségi tanúsítvány 24 hónapra kiadható, olyan módon, hogy az érvényességi idő a siklóernyő 24 hónapos korát nem haladhatja meg.
- 4.42** A „B” típusú vizsgálat esetén a megfelelőségi tanúsítvány legfeljebb a vizsgálatot követő év azonos hónapjának azonos napjáig adható ki.
- 4.43** Bevizsgáló megítélése alapján, a jegyzőkönyvben rögzített bármilyen műszaki okból, a 4.1. és 4.2. pontban meghatározotknál rövidebb időtartamra is adható tanúsítás.



5. Az eszközök vizsgálati eljárásai

5.1 Vizsgálati eljárás siklóernyő megfelelőségi vizsgálatára

Az ernyőket koruknak, üzemidejüknek és elhasználtságuknak megfelelő vizsgálatnak kell alávetni. A besorolás alapja életkor tekintetében a gyártás dátuma, üzemidő tekintetében a tulajdonosnak az üzemidőre tett, a törzskönyvben aláírásával hitelesített nyilatkozata, illetve a jelentős elhasználódottság tekintetében a bevizsgáló megítélése.

Az ernyőn **B** kategória szerinti vizsgálatot kell lefolytatni, ha:

- a gyártás éve nem állapítható meg (kivéve ha maga a típus 2 évnél fiatalabb)
- az ernyő 100 óra alatti üzemideje (repült óra) nem állapítható meg
- 2 éves kora és 100 óránál rövidebb üzemideje ellenére az ernyő jelentős elhasználódottságot mutat.

A siklóernyő korának meghatározása:

- Amennyiben a gyártás éve nem állapítható meg, akkor a gyártás évszámaként a típus megjelenésének évét kell tekinteni.
- Amennyiben csak a gyártás éve állapítható meg, akkor a vizsgálat évszámának és a gyártás évszámának különbségét kell tekinteni az ernyő korának.
- Amennyiben a gyártás hónapja is megállapítható, akkor az ernyő az azt követő 24 naptári hónapban tanúsítható "A" típusú vizsgálati eljárás szerint.

Az ernyő üzemideje tekintetében csak a vizsgálatot megelőzően, a tulajdonos illetve a használó által tett Törzskönyvi bejegyzés fogadható el.

A. vizsgálat tartalma: 2 éves kor vagy 100 repült óra üzemidő alatti ernyő esetén

Kupola, zsinórzat és heveder szemrevételezéses vizsgálat, porozitásmérés.

B. vizsgálat tartalma: 2 éves kor vagy 100 repült óra üzemidő felett

Kupola, zsinórzat és heveder szemrevételezéses vizsgálat, porozitásmérés, kupola szakítószilárdság vizsgálat, teljes zsinórhossz ellenőrzés, szimmetria vizsgálat, trimhelyzet ellenőrzés (gyártói zsinórhossz táblázat alapján)

Vizsgálni és jegyzőkönyvezni kell a siklóernyő esetleges javításainak funkcionális alkalmasságát illetve a gyártó által kiadott manual szerinti megfelelőségét.

Az **erősen elhasznált** állagú ernyők esetén a gyártót, vagy az erre feljogosított szakműhelyt kell felkérni az ernyő teljes körű átvizsgálására.

Amennyiben arra utaló körülmény merül fel, a siklóernyő repülési tulajdonságait tesztrepülés keretében – arra jogosított üzemi ellenőrző pilóta közreműködésével – ellenőriztetni kell. Ennek során vizsgálni kell, hogy az adott ernyő repülési tulajdonságai megfelelnek-e a gyártó dokumentációjában, illetve független minősítő intézmény (Pl. DHV, AFNOR, ACPUL) teszteredményeiben leírtaknak.

Amennyiben a repülési tulajdonságok vonatkozásában eltérés mutatkozik, az ernyőt javításra kell küldeni, vagy selejtezni kell.

Hátimotorral használt siklóernyő alkalmassági vizsgálata azonos a motor nélkül használt siklóernyőkön végzendő vizsgálattal.



Tételes eljárás siklóernyő megfelelőségi vizsgálatára (a rendelet 2. sz. melléklet II. szerint)

A vonatkozó 21/2015. (V. 4.) NFM rendelet 2.§ 24. és 30. pontok alapján ide tartoznak „az egyszemélyes, vagy 300 kg legnagyobb felszálló tömeget el nem érő” siklóernyők

1. A siklóernyő azonosítása, dokumentációjának ellenőrzése

2. Vizsgálati típusok

- 2.1.** A siklóernyőt az „A” vagy a „B” típusú vizsgálat egyikének kell alávetni.
- 2.2.** A vizsgálat megválasztásának alapja a siklóernyő gyártási dátumából meghatározott kora, illetve a bevizsgáló megítélése.
- 2.3.** A siklóernyő korának meghatározása
Amennyiben a gyártás dátumából csak az év állapítható meg, akkor a siklóernyő kora a vizsgálat évszámának és a gyártás évszámának különbsége.
- 2.4.** „A” típusú vizsgálat: csak 24 hónap alatti életkorú siklóernyő esetén alkalmazható.
 - 2.4.1.** A vizsgálat tartalma: kupola, zsinórzat és heveder szemrevételezéses vizsgálata, valamint porozitás mérés.
- 2.5.** „B” típusú vizsgálat: kötelező 23 hónapot meghaladó korú siklóernyőnél. A bevizsgáló megítélésétől függően fiatalabb korú siklóernyőnél is választható ilyenkor az okot a vizsgálati jegyzőkönyvben rögzíteni kell.
 - 2.5.1.** A vizsgálat tartalma: teljes „A” típusú vizsgálat, továbbá a kupola vitorlaanyagának szakítószilárdság vizsgálata, a trimhelyzet és szimmetria vizsgálata, valamint a felfüggesztő rendszer vizsgálata.

3. A vizsgálat lépései vizsgálati típus szerint

- 3.1** A vizsgálatokra a gyártói előírás követendő. Ha a vonatkozó gyártói előírás nem ismert vagy nem alkalmazható, akkor a következő eljárásokat és értékeket kell alkalmazni.*
- 3.2** „A” típusú vizsgálat lépései
 - a)** Azonosítás
A siklóernyő azonosításához a vizsgálati dokumentációban rögzítendő adatok:
 - Tulajdonos neve
 - Siklóernyő gyártója, típusa, mérete, gyári száma, gyártás éve vagy év/hó dátuma
 - Siklóernyő azonosító jele
 - b)** Szemrevételezés
 - ba)** Kupola
 - alsó/felső vitorla általános állapota
 - kupola varrások állapota
 - bekötési pontok állapota
 - sérülések, javítások
 - bb)** Zsinórzat
 - zsinórhurkok varrásának állapota
 - körszövött burkolat épsége (sérült zsinór esetén a megfelelőség kizárt)
 - töredezettség

- bc) Hevederek, kiegészítők
- Kopások üzemszerű mértéke
 - Zsinór karabinerek állapota
 - Varrások épsége
 - Trimrendszer épsége, működőképessége
 - Fékek és fékcsiga épsége, szabad működése
- c) Vitorlaanyag porozitás vizsgálata
- A vitorlaanyag légáteresztését 250 cm^3 , 60% páratartalmú, 20 fok C hőmérsékletű levegőnek, 38.5 cm^2 felületen, 10 mbar nyomáskülönbségnél mért áthaladási idejével jellemezzük,
 - megméréndő a felső vitorla porozitása a belépőél közelében, legalább három cellán, a választott cellák közül legalább az egyik középső elhelyezkedésűnek kell lennie,
 - a megfelelés minimuma: a mért porozitás értékek átlaga legalább 18 sec.*

3.3 „B” típusú vizsgálat kiegészítő lépései

- a) Kupolaanyag szakítószilárdság vizsgálata
- A megfelelés minimuma: a felső vitorlán a középső cella középső területén az anyagnak szakadás nélkül el kell viselnie egy átszúrt 100-as gépi varrótűre a szövet síkjában ható 6N terhelést.*
- b) Trimhelyzet és szimmetria vizsgálata.
- A vizsgálat a gyártói mérettáblázat alapján minden zsinór hosszának ellenőrzéséből áll, amely gyártói előírás szerint vagy annak hiánya esetén 50 N feszítettség alatt mérendő. A trimhelyzet akkor megfelelő, ha a gyártó által megadott túrérsi érték teljesül. Gyártó által megadott túrérsi érték hiányában a trimhelyzet akkor megfelelő, ha a gyártó által megadott zsinórméret a zsinórkabineren alkalmazható legközelebbi hurkolás pontosságával teljesül, az eltérés más hurkolással nem csökkenthető. Vizsgálni és jegyzőkönyvezni kell az ellenoldali zsinór párok közötti legnagyobb aszimmetria értékét is.
- c) Felfüggesztő rendszer terheléses vizsgálata
- A felfüggesztő rendszer megfelelő, ha szakadás nélkül elvisel 200 N ellenőrző húzó terhelést minden bekötési pont és a főkarabiner bekötési pontja között. *

* Értelmezési útmutató

A 3.1 pont általános érvényű, azaz minden ismert és alkalmazható gyártói előírás esetén a gyártó előírását kell követni az itt közölt általános eljárás helyett.

Példák:

- 3.2 c) porozitás,
Amennyiben a kézikönyvből ismert az elvárt porozitás értéke, akkor a megfelelés megállapításához azt kell alkalmazni az itt közölt 18 sec helyett.
- 3.3 c) felfüggesztő rendszer
A zsinórzat itt közölt 200 N ellenőrző terhelése csak a galéria zsinórok ismert terhelhetőségének figyelembevételével alkalmazandó. Maradandó méretváltozás (pláne szakadás) veszélye esetén a galéria zsinórt is tartalmazó ellenőrzés megfelelően csökkentett terheléssel, míg a zsinórzat többi eleme a galéria zsinórok nélkül terhelve vizsgálandó.



5.2 Vizsgálati eljárás segédmotorok alkalmasságának megállapítására

A vizsgálat helyszíne jellemzően a bevizsgáló telephelyén biztosított helyiség (műhely), de mobil mérőeszközök esetén kihelyezett vizsgálat is lehetséges.

A siklóernyő segédmotoros berendezés vizsgálata az alábbiak ellenőrzéséből áll:

A felfüggesztő elemek, tagok, a hevederzet vizsgálata és állapotuk ellenőrzése.

A vázszerkezet szemrevételezéses ellenőrzése, a légcsavarvédő keret és háló épségének és sérülésmentességének ellenőrzése.

A segédmotor rögzítésének, felfüggesztésének ellenőrzése.

Az üzemanyag-ellátó és tároló elemek, valamint a kipufogórendszer vizsgálata.

A berendezés rezonanciájának ellenőrzése, a légcsavar egy síkban futásának és a tolóerőnek az ellenőrzése motorjáratással, változó fordulatszámmon.

A védőkeret épségének, csatlakozásainak vizsgálata. Kikapcsolt gyújtásnál forgassuk körbe a légcsavart lassan, az üzemi forgásirányban. A légcsavar egyik pontja sem közelítheti meg sem a keretet, sem a hálózást kritikus mértékben.

A hálózás épségének és feszességének ellenőrzése. A hálózás nem lehet szakadt, rojtos.

Az üzemanyagrendszeren tömítetlenség, szivárgás sehol nem lehet.

A motoron kilazult csavar, lógó vezeték, meglazult alkatrész nem lehet.

Az áttétel: Ujjal benyomva ellenőrizzük a bordásszív feszességét. Meglazult csavar, lötyögő, lógó alkatrész nem lehet.

A légcsavart szemrevételezéssel ellenőrizzük. Törés, repedés, homok okozta kiverődés a legkisebb mértékben sem fordulhat elő! A légcsavar végét megfogva, haladási irányban mozgassuk meg előre-hátra. Kotyogás, lógás nem megengedett.

A beülő ellenőrzése. A beülő hevederei nem lehetnek rojtosak, kopottak.

A gumibakokat mozgatva, „nyújtogatva” repedezés, kezdődő szakadás nem látszódnak.

Fontos a biztosító heveder megléte, épsége!

Trike-ra szerelt segédmotoros egységen a fentiekén kívül az alábbi ellenőrzéseket kell elvégezni:

Az ernyő és a pilóta, valamint (ha van) utasbeülő felfüggesztési rendszerének az ellenőrzése. Amennyiben az ernyő bekötési pontjaihoz a beülő (vagy beülők) összekapcsolása nem garantált terhelhetőségű elemekkel van csatlakoztatva, garantált terhelhetőségű biztosító elemekkel kell a felfüggesztést áthidalni.

A vázszerkezet és futómű ellenőrzése során a szerkezeten deformáció, laza elem, laza szegecs, csavar nem megengedett. A futóművön és a kormányszerkezeten kotyogás, szorulás, nem megengedett.

Ha a fenti ellenőrző felsorolás bármely pontja nem teljesül, a **hiba kijavításáig a segédmotor, illetve segédmotor-trike egység nem légialkalmas!**

5.3 Vizsgálati eljárás segédmotor légcavarja alkalmassági vizsgálatára

A vizsgálat helyszíne jellemzően a bevizsgáló telephelyén biztosított helyiség (műhely), de mobil mérőeszközök esetén kihelyezett vizsgálat is lehetséges.

A légcavarok alkalmassági vizsgálatánál alapjában véve kétféle eljárást szükséges alkalmazni.

Az első esetben azokat a légcavarokat soroljuk, amelyek újak, vagy normál használat során semmiféle rendellenes hatásnak nem voltak kitéve. Ebben az esetben a légcavart alapos szemrevételezésnek tesszük ki. Repedéseket, hajszálrepedéseket keresünk, ellenőrizzük a légcavar agynál a felfogatás megfelelőségét, a motoron körbeforgatva (a motor indulását kizáró helyzetben) a tollak egyformaságát és a keretre pozícióban rögzített segédeszközhöz viszonyítva a tengelyirányú ütést. Amennyiben ez nem mutat eltérést, a légcavar agy kottyánásmentesen illeszkedik a tájoló elemre, a furatok nincsenek kikopva, a motort megfelelő körülmények mellett elindítjuk, és próbajáratást végzünk.

A próbajáratás során, amennyiben minden fordulatszám tartományban vibrációmentesen üzemel a légcavar, akkor az alkalmas az üzemelésre. Bármilyen sérülés, repedés, kikopott tájoló furat, kikopott felfogó furat esetén a légcavar javításra, vagy selejtezésre szorul és üzemelésre ideiglenesen, vagy végleg alkalmatlan.

A második esetben azokat a légcavarokat soroljuk, amelyek sérülést követő javításon estek át, vagy a próbajáratás során vibrációt tapasztalunk. Első körben itt is az első esetben leírt szemrevételezéses eljárást kell követni. Ha minden rendben van, akkor a fotón látható statikus kiegyensúlyozó padon statikus vizsgálatot tartunk.

A képen gyári állapotú Parapower légcavar látható.



1. sz. Fotó

A statikus kiegyensúlyozó padot 0,02mm/1m pontosságú vízmérték használatával kereszt és hosszirányban egyaránt vízszintesbe állítjuk a szintező csavarok segítségével.

A légcsavarhoz esztergagéppel egyedileg elkészített és a tájolófuratba H6 illesztett tengelyt használunk. A tengelyt a beszintezett bakon először légcsavar nélkül ellenőrizzük.

A tengelynek minden pozícióban meg kell állni a bakon anélkül, hogy elgurulna. Ha megfelelő, a légcsavarba illesztjük, és azt felhelyezzük a mérőállványra. Az a légcsavar felel meg, amelyik mindkét irányban felhelyezve, majd átfordítva is mindkét irányban biztosan megáll, semmilyen irányba nem billen el. Lásd 1. sz. fotó!

Ha elbillenést tapasztalunk, a 2. sz. fotón látható módon próbasúly alkalmazásával egyensúlyba hozzuk.

A tapasztalati úton meghatározott súlyt patikamérlegen megmérve megállapítható, hogy mekkora mértékű a kiegyensúlyozatlanság.



2. sz. Fotó

Az ábrán Parapower 1240 mm-es javított lapátja látható. A 0,05 mm-es sárgaréz lemez próbasúly segítségével áll csak a légcsavar egyensúlyi helyzetben. (Az itt alkalmazott súly kisebb, mint 1g.) A vázolt eljárás kiválóan alkalmas a kiegyensúlyozatlan légcsavarok kiszűrésére.

Az ily módon megállapított kiegyensúlyozatlanságot szakmühelyben meg kell szüntetni.



5.4 Vizsgálati eljárás telepített és legördülő csörlő berendezések alkalmassági vizsgálatára

A csörlőknek az alábbi minimum követelményeknek kell megfelelniük:

A csörlő megfelelő okmányainak megléte és folyamatos vezetése, karbantartása.

Arra a csörlőberendezésre adható ki alkalmasság a tanúsító személy által, amelynek van vezetett törzskönyve és alkalmassági kártyája.

Általános szerkezeti megfelelőség az üzemszerűen fellépő terhelések kétszeresével szemben (kivéve a kötél):

A csörlőberendezés minden elemének, kezdve a rögzítésétől, az alapkereten át a kötéldobot tartó szerkezet, a csapágyazás, a fékszerkezet, az erőszabályzó szerkezet, a nyomatéki kar, a kötéldob, a kötéilveretető rendszer, kötélcsgiga, a kötélvágó szerkezet, vagyis technológiai sorrendben funkcionálisan végigtekintve az egész rendszert, üzemszerűen a kötélen fellépő legnagyobb erőhatás kétszeresét el kell viselnie balesetveszélybe torkolló deformáció, törés, vagy más működési jellemző változása nélkül.

Viszonyításképpen: a legnagyobb pilóta tömeg, ami tandem siklóernyő esetében az utassal együtt 220 kg-os max. felszálló tömeg (mínusz a felszerelés kb. 20 kg) adja a 2000N üzemszerűen felléphető max. kötélterőt.

Balesetvédelmi szempontból megfelelőség a csörlőkezelő személy és a pilóta testi épségének biztosítása érdekében:

A csörlőkezelő munkakörülményeinek olyan kialakításúnak kell lennie, hogy normál üzemi esetén a forgó alkatrészek, a kötélen, a kötélvágó szerkezet semmiféle sérülést ne tudjon okozni. Megfelelő kilátása legyen a kezelőnek a startoló pilótára, és a csörlés teljes folyamatán ez a kilátás 100 %-ban biztosított legyen. Ugyanakkor a kezelőszervek elhelyezkedése olyan kialakítású legyen, hogy minden szükséges működtető eszköz (erőszabályzó kar, erőmérő szerkezet, kötélvágó kioldója, kötéilveretető irányító kar, visszacsévévelést ill. vontatást indító gomb, vész áramtalanító kapcsoló, végig a kezelő látómezejében legyen és azokat a normál ülő helyzetében a törzsének mozgatása nélkül (nyújtózkodás, hátrafordulás stb.) elérje, kezelni tudja. A berendezésnek elektromosan és mechanikusan is reteszelve kell lennie a balesetek elkerülésének érdekében.

Műszaki megfelelőség a csörlő vonatkozásában:

A csörlőberendezésnek a működés módjától függetlenül az alábbi jól működő egységekkel kell rendelkeznie:

- A. Kötélterő szabályzó rendszer, amin leolvasható módon kontrollálható és beállítható a kötélen ébredő erő a normál, üzemszerűen fellépő legnagyobb vonóerő mértékéig. Az erőszabályzásnak ugrásszerű átmenet nélküli erőnövelést és csökkentést egészen a legminimálisabb erőig lehetővé kell tennie.

- B.** Automatikus erőszabályzó rendszernek kell lennie, ami biztosítja, hogy a termik által nagyobb emelkedésbe kerülő ernyő, sárkány a kötél sebességének változásával ne legyen a beállítottnál nagyobb erőhatásnak kitéve.
- C.** A berendezésnek olyan erőmérő rendszerrel kell rendelkeznie, ami egyértelműen leolvashatóvá teszi a kötélen fellépő vonóerőt. Ezt a szerkezetet minden műszaki vizsgálat alkalmával megfelelő erőmérő alkalmazásával ellenőrizni kell változó kötélbességeknél is és a mérési eredményeket a törzskönyvbe a bevizsgálónak be kell jegyezni.
- D.** A csörlőn jól működő kötélvágónak kell lennie, amit két csörlőkötél egyidejű elvágásával tesztelünk. A kötélvágónak többszöri teszt során is minden alkalommal megbízhatóan el kell vágnia a lazán befűzött két kötelet.
- E.** A kötélen visszacsévéző rendszer, (ha van) olyan teljesítményű kell hogy legyen, hogy minden siklóernyővel, sárkánnyal repülhető szélsősebesség mellett a kötelet képes legyen olyan sebességgel felcsévélni, hogy a kötélen lehetőleg a levegőből begyűjthető legyen és üzemszerűen olyan helyzet ne fordulhasson elő, hogy a kötélen nem kívánt területre fekszik le és úgy próbálja a kezelő behúzni, hogy a látómezején kívül fekvő kötélen balesetet okozhasson. A kötélen visszacsévéző rendszernek (ha van) olyannak kell lennie, hogy a kötélen ne tudjon vontatás közben megakadni és nem szándékolt erőnövekedést eredményezni.

A fenti követelmények alapján a konkrét időszakos vizsgálat az alábbiak szerint kell, hogy megtörténjen:

- Szemrevételezés a szerkezet rögzítési pontjainak vonatkozásában
- Hegesztések, szerkezeti elemek szemrevételezéses vizsgálata, (varratok, kötőelemek, deformációk)
- Kötéldob lógás, kotyogás vizsgálata
- Fékszerkezet vizsgálata (szorulás, rágódás)
- Kötélvezető rendszer vizsgálata, (csapágyak szorulása, kotyogása)
- Elektromos rendszer áttekintése, kábelkeresztmetszetek, csatlakozások, áramtalanító működőképességének ellenőrzése
- Kötélen visszacsévézés (ha van) tesztcsörlés közbeni próbája
- A karos és automatikus erőszabályzó rendszer vizsgálata, teszteléssel. (szemrevételezés, erőmérés változó sebességeknél, kalibrálás, próbacsörlés)
- Kötélen vágó rendszer vizsgálata (mozgató bowden és kar, vágószerkezet és annak éle, esetleges szorulás, összerágódás, teszt a „D” pont szerint.)



5.5 Vizsgálati eljárás sárkányrepülő megfelelőségi vizsgálatára (a rendelet 2. sz. melléklet I. szerint)

A vonatkozó 21/2015. (V. 4.) NFM rendelet 2.§ 21. és 30. pontok alapján ide tartoznak „az egyszemélyes, vagy 300 kg legnagyobb felszálló tömeget el nem érő” sárkányrepülők

1. A sárkányrepülő eszköz azonosítása, dokumentációjának ellenőrzése
2. A sárkányrepülő eszköz előkészítése vizsgálatra
 - 2.1 Ha a bevizsgáló megítélése szerint a csövek állapotának ellenőrzésére nincs egyéb lehetőség, akkor a vitorlát a vázról le kell húzni.
 - 2.2 Minden csavart és rögzítőszegyet meg kell lazítani, lélekcsavart ki kell szerelni.
 - 2.3 Minden csővégzárát (végdugót) el kell távolítani.
 - 2.4 Legalább 1 hüvelyt (muffot) lehúzni, az ekkor esetleg tapasztalható, korróziógyanú esetén minden hüvelyt (muffot) le kell húzni.
3. Csövek, vázszerkezet ellenőrzése
 - Bal szárnytartó
 - Jobb szárnytartó
 - Gerinc
 - Pilóta felfüggesztés
 - Bal keresztartó
 - Jobb keresztartó
 - Trapéz szárak
 - Kormányrúd
 - Árbo (ha van)
 - Szárny végtartó
 - Rögzítő és biztosítóelemek
 - Csatlakozóelemek, közdarabok (pufnik)
4. Sodronyok ellenőrzése
 - Felső hossz- és keresztkör
 - Alsó hossz- és keresztkör
 - Felhúzó sodrony, váltóberendezés
5. Vitorla ellenőrzése
 - Anyaga, varrások, latnizsebek
 - Ponyvakarikák, rögzítőhevederek, szárnyvég kikötés
 - Vitorlafeszítő zsinórok
 - Latnik, latniprofil, rögzítőelemeik
 - Esetleges javítások ellenőrzése
6. Beállítások ellenőrzése
 - V-állás (alsó keresztkör sodronyhossz)
 - Szárnyvégelcsavarás/dive-stick beállítások
7. Hosszstabilitást befolyásoló rendszer ellenőrzése
 - árbo (ha van) típusnál:* Flatterzsinór és szárnyvég határoló
 - árbo nélküli típusnál:* Dive-stick (sprog) és kapcsolódó elemei



5.6 Ultrakönnyű légi járművek megfelelőségi vizsgálata

A vonatkozó 21/2015. (V. 4.) NFM rendelet 30. pontja alapján ide tartoznak a 216/2008/EK rendelet II. Melléklet e) pontjában meghatározott, de az 5.1 illetve az 5.5 pontba nem sorolható légi járművek

— Későbbi kidolgozásra fenntartva —

Az engedély megújításának beadásáig nem készültünk el az UL vizsgálati eljárás egyes részeinek kidolgozásával, ezért UL-ek műszaki megfelelőségét annak engedélyezésig nem vizsgáljuk.



6. A műszaki vizsgálatokhoz rendszeresített eszközök

A siklóernyők felülvizsgálatához minimálisan szükséges eszközök

- Légáteresztés mérő műszer. A műszer 10mbar mérési vákuum mellett azt méri, hogy 250cm³ levegőt hány másodperc alatt szív át a kupola anyagán 38,5 cm² keresztmetszeten. Az értékelésre az ernyő gyártójának előírásai irányadóak!
Egyéb esetben a légáteresztés értékelése a POROZIT A tip. műszer gépkönyve szerint, a mért érték alapján:

>200 sec	kiváló
70-200 sec	jó
25-70 sec	gyenge
<18 sec	nem megfelelő
- Kupola anyag szakítószilárdság mérő, ún. Bettsometer. Ez egy 1,1 mm átmérőjű tüvel összekötött rugós erőmérő vagy kalibrált súly, amellyel az mérhető, hogy az anyagon átszúrt tűre az anyag síkjában ható adott erő esetén az anyag elszakad-e? A szerkezetnek alkalmasnak kell lennie a jellemzően 6 N húzóerővel történő vizsgálatra.
- Csigás zsinórterhelő 20 kg tömegű ellenőrző súly alkalmazásával. A szerkezet egy rögzített csigából valamint a rajta átvezetett kötélt egyik végén elhelyezett súlyból áll. A kötélt másik végét az ernyő hevederéhez kell kapcsolni és a súlyt az ernyő zsinóratán keresztül az egyes kupolába csatlakozó pontok körülfogásával megemelni. Ez lényegében egy terhelési próba a hevedertől minden egyes zsinór kupolabekötési pontjáig.
- Csigás zsinórhossz ellenőrző szerkezet, 5 kg tömegű mérőszúly alkalmazásával. A szerkezet egy rögzített csigán átvetett zsinór, amelynek egyik végén 5 kg-os súly van felfüggesztve, a zsinór másik végéhez pedig az ernyő hevedere csatlakozik. Utóbbi ponton egy mérőszalag 0 pontja is rögzítve van. A zsinórhossz mérés során a kupola anyagánál meghúzva az 5 kg-os súlyt, annak megemelt állapotában a mérőszalaggal megmérjük a zsinór és heveder együttes hosszát a kupola alsó vitorlájáig. Mérőszalag helyett lézeres műszer is alkalmazható. A kiértékelés az így lemért zsinórhosszaknak a gyári zsinórhossz táblázattal való összevetéséből áll.

Segédmotorok légszavarjainak ellenőrzéséhez minimum az alábbi eszközök szükségesek

- Mérőpad (ld. az 5.3 rész 1. sz. fotóját)
- Szerszámgép vízmérték a mérőpad szintezéséhez 0,02mm/m pontossággal
- Az adott légszavar furatába illesztett mérőtengely

A fenti eszközök Légialkalmassági Felülvizsgáló Engedélyes bevizsgálóink esetében rendelkezésre állnak.

A felsorolt eszközök általában a bevizsgáló helyiségében használatosak, de megfelelő helyi körülmények esetén, más helyszíneken is kitelepülés formájában alkalmazhatók. A mérések száraz, tiszta helyszínen történnek. A mérőeszközök és a bevizsgálendő eszközök raktározása a Bevizsgáló helyiségében történik.



7. Rendszeresített formanyomtatványok **jegyzőkönyv, munkanapló és szerződés minták**

A kézikönyv jelen 7. fejezete a **rendelet** 110. § h) pontban felsorolt elvárásokból az alkalmazott szervezeti formanyomtatványokra vonatkozó előírásokat teljesíti.

7.1 Siklóernyő vizsgálati jegyzőkönyv

A jegyzőkönyvi mintát a 37. oldal tartalmazza.

7.2 Segédmotor vizsgálati jegyzőkönyv

A vonatkozó **rendelet** nem tartalmaz rendelkezést segédmotor és felfüggesztő rendszere vizsgálati eljárásáról valamint a vizsgálat dokumentálásának elvárt adattartalmáról. A vizsgálati eljárást jelen kézikönyv **5.2** pontja tartalmazza. A forgalomban lévő gyártmányok sokfélék, ezért megfelelőségi vizsgálatuk a fenti eljárás lefolytatásával csupán az eszköz funkcionális megfelelőségének megállapítására terjed ki. Előbbiek miatt a jegyzőkönyvnek csak a tulajdonost, az eszköz azonosító adatait, a vizsgálat megtörténtét, a vizsgálat dátumát valamint a megfelelőség megállapítását (alkalmas / ideiglenesen alkalmatlan / alkalmatlan) szükséges tartalmaznia. Mivel ezeket a „jegyzőkönyvi” adatokat az eszközről kiállított Megfelelőségi Tanúsítvány maradéktalanul tartalmazza, ezért az adatok jegyzőkönyvi formában történő megismétlése nem kötelező. Amennyiben a bevizsgáló a vizsgálati eljárás során dokumentálandó észlelést, eseményt, tapasztalatot, tulajdonságot illetve megállapítást kíván rögzíteni, akkor azt az előbb felsorolt adatokat tartalmazó, belátása szerinti jegyzőkönyvi formában teheti meg. Amennyiben a bevizsgáló nem állít ki önálló jegyzőkönyvet, akkor a kiadott tanúsítványról a bevizsgáló irattárában őrzött másodpéldány vagy fénymásolat helyettesíti a jegyzőkönyvet.

7.3 Segédmotor légcsavarja vizsgálati jegyzőkönyv

A vonatkozó **rendelet** nem tartalmaz rendelkezést segédmotor légcsavarjának vizsgálati eljárásáról valamint a vizsgálat dokumentálásának elvárt adattartalmáról. A vizsgálati eljárást jelen kézikönyv **5.3** pontja tartalmazza. A forgalomban lévő gyártmányok anyagukban, szerkezetükben, kivitelükben sokfélék, ezért megfelelőségi vizsgálatuk a fenti eljárás lefolytatásával csupán az eszköz funkcionális megfelelőségének megállapítására terjed ki. Előbbiek miatt a jegyzőkönyvnek csak a tulajdonost, az eszköz azonosító adatait, a vizsgálat megtörténtét, a vizsgálat dátumát valamint a megfelelőség megállapítását (alkalmas / ideiglenesen alkalmatlan / alkalmatlan) szükséges tartalmaznia. Mivel ezeket a „jegyzőkönyvi” adatokat az eszközről kiállított Megfelelőségi Tanúsítvány maradéktalanul tartalmazza, ezért az adatok jegyzőkönyvi formában történő megismétlése nem kötelező. Amennyiben a bevizsgáló a vizsgálati eljárás során dokumentálandó észlelést, eseményt, tapasztalatot, tulajdonságot illetve megállapítást kíván rögzíteni, akkor azt az előbb felsorolt adatokat tartalmazó, belátása szerinti jegyzőkönyvi formában teheti meg. Amennyiben a bevizsgáló nem állít ki önálló jegyző-



könyvet, akkor a kiadott tanúsítványról a bevizsgáló irattárában őrzött másodpéldány vagy fénymásolat helyettesíti a jegyzőkönyvet.

7.4 Telepített / legördülő csörlő berendezés vizsgálati jegyzőkönyv

A jegyzőkönyvi mintát a 38. oldal tartalmazza.

7.5 Sárkányrepülő vizsgálati jegyzőkönyv

A jegyzőkönyvi mintát a 39. oldal tartalmazza.

Amennyiben a bevizsgáló szakmai felkészültsége és vizsgálati felszereltsége lehetővé teszi, akkor a következő feltételekkel megengedett az alább közölt „Sárkányrepülő megfelelés vizsgálati jegyzőkönyv”, mintától eltérő jegyzőkönyv alkalmazása.

- Az egyénileg alkalmazott jegyzőkönyvnek a kézikönyvben közölt jegyzőkönyv minden adatát tartalmaznia kell.
- Az egyénileg hozzáadott jegyzőkönyvi tételek műszaki tartalmáért és az azokból a megfelelésre megállapított következményekért bevizsgáló egyszemélyi, teljes körű felelősséget visel.
- A bevizsgáló belátása szerint a jegyzőkönyvhöz adott jegyzőkönyvi tételek rögzíthetnek a sárkányrepülő eszköz műszaki alkalmasságát illetve repülési tulajdonságait nem befolyásoló adatokat illetve megállapításokat is (pl. egy korábbi nyilvántartási rendszer szerinti azonosító, az azonosítójel olvashatósága és helye, a mentőernyő száma, gyártási éve és egyéb adatai, a tulajdonos repülőklubjának megnevezése, az egyesületi tagdíj rendezettsége, érvényes felelősségbiztosítás, cascobiztosítás vagy balesetbiztosítás megléte és anyagi rendezettsége, rebisz szervezeti tagság stb.). De az egyénileg hozzáadott adatok illetve megállapítások nem kerülhetnek összefüggésbe, azaz nem befolyásolhatják a repülőeszköznek a **rendelet** 118. § (1) bekezdés g) pontja szerinti megfelelési minősítését (alkalmas vagy ideiglenesen alkalmatlan vagy alkalmatlan) és nem késleltethetik a megfelelés megállapítását.

7.6 Korlátozott Megfeleléségi Tanúsítvány kiadási jegyzőkönyv

A jegyzőkönyvi mintát a 40. oldal tartalmazza.



7.7 Bevizsgáló saját irattári munkanaplója

A munkanapló mintát a 41. oldal tartalmazza.

A következő feltételekkel megengedett a munkanapló elektronikus vezetése is (pl. Excelben)

- Az elektronikus formában vezetett saját irattári munkanaplónak az alább közölt táblázatos mintalap minden adatát tartalmaznia kell.
- Az adatbiztonság biztosítása érdekében Bevizsgáló köteles irattárában az elektronikus formában vezetett saját munkanaplója mindenkor legfrissebb állapotáról egy papíralapú kinyomtatott példánnyal is rendelkezni.

7.8 Blanketta szerződés a SIRESZ és a Bevizsgáló/Tanúsító között

A szerződés mintát a 42-44. oldal tartalmazza.



Siklóernyő műszaki megfelelés vizsgálati jegyzőkönyv

A tulajdonos neve:											
A siklóernyő adatai					Gyártási szám:						
Azonosító jel:				Gyárt. dátum:				Ernyő kora ¹ :			
Gyártó:				Repült idő:							
Típus, méret:				Vizsgálat típusa (A < 2 év vagy 100 repült óra < B):							
Kupola					Varrások épsége:						
A kupola általános állapota:				Sérülések, javítások:							
Zsinórbekötési pontok:				Szakítóvizsgálat (B) ²							
Felső vitorla porozitása legalább 3 ponton mérve:						18sec < átlag:					
				Közép							
Zsinórzat					Cserélt, eltérő részek:						
Eredeti v. áthurkolt állapot:				Sérülésmentesség:							
Trimhelyzet ellenőrzés (B) ²				Töredezettség:							
Max. aszimmetria hol, [mm]				Terhelési próba (20kg):							
Hevederek					Kopások:						
Zsinórkarabínerek (maillonok):				Trimrendszer:							
Varrások:				Fékek:							

¹ Ernyő kora = a gyártás óta eltelt évek ill. hónapok száma [részletesen: 21/2015 (V.4.) NFM rendelet 2. melléklet 2.3 pont]

Adatok és gyártói paraméterek forrása:

Megjegyzések:

A siklóernyő a vizsgálat időpontjában alkalmas ideiglenesen alkalmatlan alkalmatlan

Kelt:	2015. ...
Vizsgálatot végezte:	

Bevizsgáló aláírása

PH



CSÖRLŐBERENDEZÉS VIZSGÁLATI JEGYZŐKÖNYV

A tulajdonos neve: _____

A csörlő adatai:			
Azonosító jel:		Első üzembe helyezés éve	
Típus:		Az összes csörlés száma	

Általános vizsgálat szemrevételezéssel:	
Vázszerkezet, rögzítés	
Tengely és csapágyazás	
Kötéldob	
Kötélvezetés, hurkolódási lehetőségek	
Erőszabályzó rendszer	
Automatikus erőszabályzó	
Erőmérő rendszer	
Mért erő 10 Bar mellett a felső kötélsonon	
Erőszorzó az alsó kötéssorra (számított érték)	
Kötélvágó teszt két csörlőkötél egyidejű vágásával:	
Visszacsevélő rendszer	
Kezelhetőség	
Reteszelési lehetőségek:	

Megjegyzések:

A csörlő a vizsgálat időpontjában: alkalmas ideiglenesen alkalmatlan alkalmatlan

Kelt:	
Vizsgálatot végezte:	

PH

Bevizsgáló aláírás



SIRESZ

Siklórepülő Szövetség, 1137 Budapest, Újpesti rkp. 7.

Sárkányrepülő megfelelőség vizsgálati jegyzőkönyv

A tulajdonos neve: _____

1. A sárkányrepülő adatai

Azonosító jel:		Gyártási szám:	
Gyártó:		Gyártás éve:	Sárkány kora: év
Típus:		Repült idő:	

A megfelelőség megállapítása:

igen	nem	megjegyzés
------	-----	------------

2. Előkészítés

- 2.1 Vitorla lehúzása
- 2.2 Kötőelemek meglazítása
- 2.3 Végdugók eltávolítása
- 2.4 Muff alatti korrózió

3. Csövek ellenőrzése

- Bal szárnytartó
- Jobb szárnytartó
- Gerinc
- Pilóta felfüggesztés
- Bal keresztartó
- Jobb keresztartó
- Trapéz szárac
- Kormányrúd
- Árboc (ha van)
- Szárny végtartó
- Rögzítő és biztosítóelemek
- Csatlakozóelemek, puftik

4. Sodronyok ellenőrzése

- Felső hossz- és keresztkör
- Alsó hossz- és keresztkör
- Felhúzó sodrony, váltó

5. Vitorla ellenőrzése

- Anyaga, varrások, latnizsebek
- Ponyvakarikák, rögz. hevederek
- Szárnyvég kikötés
- Vitorlafeszítő zsinórok
- Latnik, latniprofil, rögz. elemek
- Esetleges javítások ellenőrzése

6. Beállítások ellenőrzése

- V-állás (alsó kk. sodronyhossz)
- Szárnyvégelszavarási/dive-stick

7. Hosszstabilitás befolyásoló rsz.

- Flutterzsinór és szárnyvég hat. (árbocos típusnál)
- Dive-stick és kapcs. elem ei (árboc nélküli típusnál)

Általános megjegyzések:

--

A sárkányrepülő a vizsgálat időpontjában alkalmas ideiglenesen alkalmatlan alkalmatlan

Kelt: _____
Vizsgálatot végezte: _____

Bevizsgáló aláírása PH



SIRESZ

Siklórepülő Szövetség, 1137 Budapest, Újpesti rkp. 7.



JEGYZŐKÖNYV a 21/2015 (V.4.) NFM rendelet szerinti KORLÁTOZOTT MEGFELELŐSÉGI TANÚSÍTVÁNY kiadásáról

Siklórepülő eszköz:
Azonosító jele:
Törzskönyv száma:
Gyártó:
Típus, méret:
Kategória:
Gyártási szám:
Gyártás dátuma:

A táblázat kitöltése helyettesíthető a kitöltött Korlátozott Megfelelőségi Tanúsítványnak a jegyzőkönyv hátoldalán elhelyezett fénymásolatával.

A Korlátozott Megfelelőségi Tanúsítvány kiadására a rendelet alapján, az alábbi körülmények szerint került sor.

Tulajdonos nyilatkozik, hogy¹:

- 1. a tulajdonát képező eszközről nem rendelkezik mindazzal a gyártói dokumentációval, mely szükséges az eszköz szabványnak, műszaki előírásnak való megfelelése vizsgálat útján történő igazolásához,
- 2. az eszköz típusa vagy egyedi beazonosíthatósága egyértelműen nem biztosított illetve az eszköz valamely műszaki jellemzője megváltoztatásra került,
- 3. tapasztalata alapján a siklórepülő eszköz repülési tulajdonságai megfelelőek, semmilyen repülési rendelleneséget nem tapasztalt,
- 4. megismerte a 21/2015. (V.4.) NFM rendelet 116. § (4) bekezdésben szereplő korlátozásokat, amelyek a Korlátozott Megfelelőségi Tanúsítvány kártya hátoldalán is olvashatók,
- 5. a Korlátozott Megfelelőségi Tanúsítvány elfogadásával az elkövetkező határozatlan időtartamra saját kizárólagos felelősségévé teszi a siklórepülő eszköz műszaki alkalmasságának biztosítását, az esetlegesen megváltozott repülési tulajdonságok felismerését és helyreállítását,
- 6. tudatában van, hogy a Korlátozott Megfelelőségi Tanúsítvány nem igazolja az eszköz repülés céljára történő műszaki alkalmasságát, az eszközt saját felelősségére használja.

Tanúsító tanúsítja, hogy²:

- 7. a siklórepülő eszközt azonosító eljárásban megállapította, hogy az rendelkezik a gyártó által kiállított olyan dokumentációval, amely tartalmazza a gyártó nyilatkozatát arra vonatkozóan, hogy az eredeti eszköz az adott repülési tevékenységre rendeltetésszerűen használható.

Tulajdonos és Tanúsító nyilatkoznak, hogy:

- 8. nincs tudomásuk az eszköz repülési tulajdonságait veszélyeztető sérülésről, hiányosságról vagy más műszaki okról.

A tanúsítvány kiadásának törzskönyvi bejegyzése megtörtént, a kiállított Korlátozott Megfelelőségi Tanúsítványt tulajdonos átvette. Aláírók jelen jegyzőkönyv egy-egy példányával rendelkeznek.

Tulajdonos

Tanúsító

.....
aláírás

.....
aláírás

P.H.

Dátum:

¹ A 21/2015 (V.4.) NFM rendelet 116. § (1) bekezdését teljesítő feltétel(ek) jelölendő(k).

Nem adható ki a Korlátozott Megfelelőségi Tanúsítvány, ha az 1. vagy 2. feltétel egyike sem teljesül.

² A 21/2015 (V.4.) NFM rendelet 116. § (2) bekezdését teljesítő feltételek.



Bevizsgáló/tanúsító saját irattári munkanapló kivonata¹
siklórepülő eszközök valamint segédmotorok, légcsavarok, csőrök bevizsgálásáról

Vizsgálat dátuma	Eszköz megnevezése	Gyártó	Típus	Azonosítójel	Végzett tevékenység kódja	Vizsgálat eredménye	Tanúsítvány érvényessége	Törzskönyvi sorozatszám	Alíráás
1									
2									
3									
4									
5									
6									
7									
8									
9									
10									
11									
12									
13									
14									
15									

Végzett tevékenység kódja:

vizsgálat nélküli tevékenységek: **H** Honosítás "Megfelelőségi Tanúsítvány" kiadásával; **K** "Korlátozott Megfelelőségi Tanúsítvány" kiadása repülőeszköz vizsgálati tevékenységek: **A** siklórepülő "A" tip. vizsgálat; **B** siklórepülő "B" tip. vizsgálat; **S** sárkányrepülő vizsgálat; egyéb vizsgálati tevékenységek: **M** (segéd)Motor vizsgálat; **L** légcsvavar vizsgálat vizsgálat; **C** csőrök vizsgálat

Törzskönyvi sorozatszám:

Új törzskönyvi kiadása (nem elvesztett pótlása) esetén, a bevizsgáló saját törzskönyvi sorozatszám, a törzskönyv számának utolsó 3 jegye (nnn).
Ld.: Működési Kézikönyv /törzskönyvi szám: "SIRESZ-éééé-kód-**nnn**".

¹ Bevizsgáló/tanúsító ezt a munkanapló kivonatot papíralapon vagy elektronikusan is vezetheti, de irattárban papíralapú példánnyal kell rendelkeznie.





Együttműködési megállapodás

amely létrejött a Siklórepülő Szövetség, székhely: 1137 Budapest, Újpesti rkp. 7. mint Légiakalmasság Tanúsító hatósági engedélyes szervezet képviselőjében az Elnök³, továbbiakban mint Megbízó részéről, másrészről:

név:

cím:

mint Légiakalmasság Felülvizsgáló személy (bevizsgáló), továbbiakban: Megbízott, együttesen mint Felek között az alábbi tartalommal:

1. Megbízó tanúsító szervezet hatósági engedélye és Szervezeti Működési Szabályzata alapján, valamint Megbízott fenti számú felülvizsgáló hatósági engedélye alapján, a felek együttműködnek Megbízó szervezeti keretein belül a fenti engedélyek mindenkori tárgyát képező eszközök légiakalmasságának tanúsításában.
2. Megbízott a fenti Szervezeti Működési Szabályzatot magára nézve kötelezően elfogadja és az abban foglaltakat maradéktalanul betartja.
3. Megbízó megbízza a Megbízottat az 1. pont szerinti tanúsításra, Megbízott a megbízást elfogadja, a tanúsítási tevékenységet térítésmentesen ellátja.
4. Megbízó feladata Megbízott rendelkezésére bocsátani a tanúsításhoz szükséges előnyomott okmányokat és egy a Megbízott nevével azonosított Légiakalmasság Tanúsító bélyegzőt. Megbízó feladata továbbá Megbízott haladéktalan tájékoztatása a tanúsítással illetve felülvizsgálattal kapcsolatos feltételek esetleges változásairól valamint évente egy alkalommal továbbképzés megszervezése.
5. Megbízott feladata egy a nevével és hatósági engedélyszámával azonosított Felülvizsgáló bélyegző biztosítása, valamint a továbbképzéseken való személyes részvétel.
6. Megbízott vállalja továbbá, hogy térítésmentesen mind a bevizsgáláshoz, mind a tanúsításhoz alkalmas helyiséget biztosít, valamint önerőből biztosítja a Szervezeti Működési Szabályzat mellékletében felsorolt vizsgálati- és mérő eszközöket. A vizsgálati- és mérő eszközök leltári jellegű felsorolása jelen megállapodás elválaszthatatlan részét képező 1. sz. melléklete, melyben ahol lehetséges a készülékek egyedi azonosításra alkalmas jelzését (pl. gyári számát) is fel kell tüntetni.
7. Megbízott haladéktalanul köteles Megbízót tájékoztatni az 1. sz. melléklethez képest bekövetkező esetleges változásokról. A változás alapján a Felek aláírásukkal hitelesítve az 1.sz mellékletet módosítják vagy új 1.sz. mellékletet vesznek fel. Amennyiben az 1.sz. melléklet nem tartalmaz minden az SZMSZ szerint elvárt vizsgálati- és mérőeszközt, úgy megbízott nem jogosult azoknak a vizsgálatoknak az elvégzésére, amikhez az SZMSZ a hiányzó készülékek használatát írja elő.

³ Az Elnök, mint Felülvizsgáló (Megbízott) esetében a Főmérnök a Megbízó



8. Megbízott tudomásul veszi, hogy a jelen megállapodás alapján végzett tevékenységét Megbízó bármikor ellenőrizheti, korlátozhatja, felfüggesztheti, vagy megvonhatja.
9. Megbízott kötelezi magát, hogy jelen megbízás során vagy annak kapcsán tudomására jutó, keletkező vagy felhasznált minden információt bizalmasan kezel és azokat harmadik fél részére nem adja ki. Ezen információk felett kizárólag Megbízó rendelkezik.
10. Jelen megállapodás az aláírás napjától hatályos és határozatlan ideig tart. A megállapodást bármelyik fél azonnali hatállyal felmondhatja. Az esetleges szóban tett felmondást a másik féllel írásban is közölni kell, az átvételt igazolható módon.
11. Jelen megállapodás a Felek részére egy-egy eredeti példányban készült, melyeket az elolvasást és megértést követően, mint akaratukkal mindenben megegyezőt, jóváhagyólag aláírtak.
12. Megbízott aláírásán kívül, a kézjegye alatt feltünteti mind a felülvizsgálói, mind a tanúsítói bélyegzője lenyomatát. Megbízó a főmérnöki bélyegzőjét használja.

Kelt:

.....
Megbízott

.....
Megbízó



Megbízott által biztosított helyiség és vizsgálati eszközök

9. A műszaki felülvizsgálat és tanúsítás helyszínéül használt helyiség (műhely)

címe:

.....

A siklóernyők felülvizsgálatához szükséges eszközök az SZMSZ szerint:

10. Légáteresztés mérő műszer:

.....

11. Kupola szakítószilárdság mérő, ún. Bettsometer:

.....

12. Csigás zsinórterhelő 20 kg tömegű ellenőrző súly alkalmazásával:

.....

13. Zsinórhossz 50 daN feszítettség mellett történő, milliméter pontosságú mérésére alkalmas

eszköz:

Segédmotorok légsavarjainak ellenőrzéséhez szükséges eszközök, az SZMSZ szerint:

14. Horizontális síkban vízszintezhető mérőpad:

15. Szerszám gép vízmérték 0,02 mm/m pontossággal:

16. Légsavar furatába illeszthető mérőtengely:

Kelt:

.....
Megbízott

.....
Megbízó



**A SIRESZ Tanúsító szervezetének személyi összetétele,
felülvizsgálatra és tanúsításra jogosult
bevizsgálók névsora, azonosító kódja¹,
tevékenységi köre és telephelye**

Jelen 'A' jelű melléklet rendeltetése a 21/2015. (V.4.) NFM rendelet 110. § a), b) és d) teljesítése:

110. § A tanúsító szervezet működési kézikönyvének legalább a következőket kell tartalmaznia:

- a) a tanúsított repülőeszköz fajtáját és a bevizsgálói terület megjelölését,
- b) a bevizsgáló személyek nevét, beosztását,
- c) szervezeti ábrát [→ lásd: *Működési Kézikönyv I. rész: SZMSZ 5. oldal*]
- d) a létesítmények helyét és általános leírását ...

- 1. Ádám Elek (020)**
beosztás: bevizsgáló, tanúsító
tevékenységi kör: siklóernyők, segédmotorjaik és légcsavarjaik
telephely: 4466 Timár, Szabadság út 57. Ált.isk. tornaterem
- 2. Babik Szilárd (037)**
beosztás: bevizsgáló, tanúsító
tevékenységi kör: siklóernyők, segédmotorjaik és légcsavarjaik, csörlőberendezések
telephely: 3300 Eger, Ifjúság utca 2.
- 3. Balázs Róbert (049)**
beosztás: bevizsgáló, tanúsító
tevékenységi kör: siklóernyők, segédmotorjaik és légcsavarjaik, csörlőberendezések
telephely: 6031 Szentkirály, Pusztatemplom park 1.
- 4. Bíró Bálint (004)**
beosztás: bevizsgáló, tanúsító
tevékenységi kör: sárkányrepülők, siklóernyők, segédmotorjaik és légcsavarjaik, csörlőberendezések
telephely: 7100 Szekszárd, Major utca 29.
- 5. Böröcz Gergely (035)**
beosztás: bevizsgáló, tanúsító
tevékenységi kör: siklóernyők, segédmotorjaik és légcsavarjaik
telephely: 1133 Budapest, Pannónia utca 70.
- 6. Falucskai Lóránt (038)**
beosztás: bevizsgáló, tanúsító
tevékenységi kör: siklóernyők, segédmotorjaik és légcsavarjaik, csörlőberendezések
telephely: 1146 Budapest, Thököly út 114/a.
- 7. Farkas Tibor (025)**
beosztás: bevizsgáló, tanúsító
tevékenységi kör: siklóernyők, segédmotorjaik és légcsavarjaik, csörlőberendezések
telephely: 3323 Szarvaskő, Tölgyfa u. 18. és Fedémes, Kultúrház.



-
8. **Ferenci Miklós** (002)
beosztás: bevizsgáló, tanúsító
tevékenységi kör: sárkányrepülő, siklóernyők, segédmotorjaik és légcsavarjaik, csörlőberendezések
telephely: 2836 Baj, Szőlőhegy 2718/1.
9. **Halász Ferenc** (016)
beosztás: bevizsgáló, tanúsító
tevékenységi kör: siklóernyők, segédmotorjaik és légcsavarjaik
telephely: LHBS főépület, műhely
10. **Horváth Róbert** (006)
beosztás: bevizsgáló, tanúsító
tevékenységi kör: siklóernyők, segédmotorjaik és légcsavarjaik
telephely: 9317 Szany, Bartók Béla utca 1.
11. **Kardos István** (007)
beosztás: bevizsgáló, tanúsító
tevékenységi kör: siklóernyők, segédmotorjaik és légcsavarjaik
telephely: 1137 Budapest, Újpesti rkp. 7.
12. **Kenderes Zoltán** (KZ)
beosztás: bevizsgáló, tanúsító
tevékenységi kör: sárkányrepülő
telephely: LHHH Sárkányos hangár
13. **Kondricz Attila** (050)
beosztás: bevizsgáló, tanúsító
tevékenységi kör: siklóernyők, segédmotorjaik és légcsavarjaik
telephely: 7700 Mohács, Pécsi út 66. és LHPP hangár
14. **Kubicsek Attila** (008)
beosztás: bevizsgáló, tanúsító
tevékenységi kör: siklóernyők, segédmotorjaik és légcsavarjaik, csörlőberendezések
telephely: 2151 Fót, Bokor utca 68. és a fóti iskola tornaterme
15. **Nagy Richárd** (NR)
beosztás: bevizsgáló, tanúsító
tevékenységi kör: sárkányrepülő
telephely: LHHH Sárkányos hangár és LHBS hangár
16. **Pereczes Zsolt²** (PZS)
beosztás: tanúsító
tevékenységi kör: siklóernyők, sárkányrepülő vizsgálat nélküli tanúsítása
iroda: 1037 Budapest, Toboz utca 7.
17. **Rác Balázs** (034)
beosztás: bevizsgáló, tanúsító
tevékenységi kör: siklóernyők, segédmotorjaik és légcsavarjaik
telephely: 1119 Budapest, Kondorosi út 66.



-
18. **Sélei Sándor** (015)
beosztás: bevizsgáló, tanúsító
tevékenységi kör: siklóernyők, segédmotorjaik és légsavarjaik, csörlőberendezések
telephely: 5600 Békéscsaba, Kinizsi utca 11.
19. **Simonics Péter** (010)
beosztás: bevizsgáló, tanúsító
tevékenységi kör: siklóernyők, segédmotorjaik és légsavarjaik
telephely: 2083 Solymár, Kölcsey utca 7.
20. **Szabó Ernő** (005)
beosztás: bevizsgáló, tanúsító
tevékenységi kör: siklóernyők, segédmotorjaik és légsavarjaik, csörlőberendezések
telephely: Gödöllő Repülőtér, Ejtőernyő hajtogató terem
21. **Szabó József** (036)
beosztás: bevizsgáló, tanúsító
tevékenységi kör: siklóernyők, segédmotorjaik és légsavarjaik
telephely: 2310 Szigetszentmiklós, József Attila utca 3/b.
22. **Szepesvári Sándor** (SZS)
beosztás: bevizsgáló, tanúsító
tevékenységi kör: sárkányrepülők
telephely: 3529 Miskolc, Középszer utca 40.
23. **Torkos Tamás** (021)
beosztás: bevizsgáló, tanúsító
tevékenységi kör: siklóernyők, segédmotorjaik és légsavarjaik, csörlőberendezések
telephely: 4030 Debrecen, Mikepércsi út 148.
24. **Tóth István** (TTI)
beosztás: bevizsgáló, tanúsító
tevékenységi kör: segédmotorok és légsavarjaik
telephely: 2870 Kisbér, Komáromi út 59.
25. **Turi Gábor** (003)
beosztás: **műszaki vezető** (főmérnök), bevizsgáló, tanúsító
tevékenységi kör: siklóernyők, segédmotorjaik és légsavarjaik
telephely: 2086 Tinnye, Honfoglalás utca 38.
26. **Varga László** (001)
beosztás: bevizsgáló, tanúsító
tevékenységi kör: siklóernyők, segédmotorjaik és légsavarjaik, csörlőberendezések
telephely: 2310 Szigetszentmiklós, Víg utca 3.
27. **Varga Norbert** (055)
beosztás: bevizsgáló, tanúsító
tevékenységi kör: siklóernyők, segédmotorjaik és légsavarjaik, csörlőberendezések
telephely: 2890 Tata, Hollósi Sándor utca 40.
28. **Zsolnay Péter²** (ZSP)
beosztás: tanúsító
tevékenységi kör: siklóernyők, sárkányrepülők vizsgálat nélküli tanúsítása
iroda: 2051 Biatorbágy, Juhász Gyula utca 22.



- ¹ **Azonosító kód:** a SIRESZ tanúsítási rendszerében az azonosító kód beépül a tanúsító által kiállított törzskönyv számába, hogy (az esetleg elveszett) törzskönyveket a naplózott számuk alapján is vissza lehessen vezetni a kiállító személyre.
Részletesen:
”**Vizsgálatok általános feltételei**” c. fejezet
> **Rendszeresített okmányok** alcím
>> **Törzskönyv száma**
- ² **Pereczes Zsolt** és **Zsolnay Péter** műszaki felülvizsgálatokat nem végeznek. Jogosultak vizsgálatok nélküli eljárásokban tanúsítványok kiadására, például a 21/2015 rendelet szerinti honosító eljárásban külföldi dokumentumok alapján, illetve jogosult bevizsgálók vizsgálati jegyzőkönyve alapján.